

Bygningsreglement

for

Hørsholm Kommune



1939

(Optrykt i 1950)

Bygningsreglement

for

Hørsholm Kommune



1939
(Optrykt i 1950)

INDHOLDSFORTEGNELSE:

	§	Side
I. <i>Bygningsreglementets virkekreds, anvendelsesområde og ikrafttræden</i>	1—3	3
II. <i>Bygningsmyndighederne</i>	4—6	3
III. <i>Forretningsgangen ved byggesagers behandling</i>	7—10	4
IV. <i>Ansvar for overtrædelse af bygningsreglementets bestemmelser</i>	11—13	6
V. <i>Betalingen for byggesagers behandling (attestgebyret)</i>	14	7
VI. <i>Bestemmelser for anlæg af veje</i>	15—19	8
VII. <i>Bebyggelsens forhold til veje</i>	20—27	11
VIII. <i>Bebyggelsens forhold til nabogrund</i>	28—36	14
IX. <i>Bygningers antal beboelseslag, højde og tagformer</i>	37—40	18
X. <i>Forholdet mellem bebygget og ubebygget areal</i>	41—47	19
XI. <i>Konstruktive bestemmelser:</i>		
A. Almindelige bestemmelser	48—51	21
B. Fundamenter og isolering	52—53	22
C. Murtykkelser og muråbninger i grundmurede bygninger	54	24
D. Brandmure	55	27
E. Skillevægge i grundmurede bygninger	56	28
F. Ydervægge og skillevægge i ikke grundmurede bygninger	57	28
G. Bjælkelag, underliggere, gulve og lofter	58—61	36
H. Tagværker	62	39
I. Tagkviste, altaner og lign.	63—64	40
K. Beboelsesrum	65—68	41
L. Trapper	69	42
M. Almindelige ildsteder (ildsteder i beboelsesbygninger)	70—77	43
N. Ildsteder til særligt brug	78—82	50
O. Skorstene og ventilationsrør	83—88	53
P. Tagrender, snebrydere og ildgitre	89—91	59
Q. Afløb	92	60
R. Klosetter og pissoirer	93—98	60
S. Badeværelser	99	63
T. Stalde, lader og lign.	100	63
U. Bagerier, smedier og værksteder, hvor der arbejdes med træ	101	64
V. Fabrikker og andre virksomheder, der kræver bygningsmyndighedernes særlige tilladelse ..	102	65
XII. <i>Dispensationer og tvivlsspørgsmål samt nærværende reglements forhold til brandpolitiloven</i> ..	103—105	65

I. Bygningsreglementets virkekreds, anvendelsesområde og ikrafttræden.

§ 1.

Nærværende bygningsreglement er gældende for Hørsholm Kommune.

§ 2.

De i reglementet indeholdte forskrifter skal, hvor ikke andet udtrykkelig fastsættes, kun bringes til anvendelse ved nye bygningers opførelse samt ved ombygning (forandring) af eller tilbygning til ældre bygninger, dog kun forsåvidt ombygningen (forandringen) eller tilbygningen angår. Alle derom opstående spørgsmål afgøres endeligt af bygningskommissionen, som ligeledes i hvert enkelt tilfælde bestemmer, hvorvidt genopførelse af en nedbrændt bygning skal betragtes som nybygning.

Ved en bygning forstås enhver med tag forsynet på jorden hvilende konstruktion. Hvad der i tvivlstilfælde skal forstås ved en bygning, afgøres af bygningskommissionen, dog således at bygningskommissionens afgørelse kan indankes for amtet.

Udstykning af ejendomme, hvorved forhold, som er i strid med reglementets bestemmelser, vil fremkomme, må ikke finde sted.

§ 3.

Reglementet træder i stedet for det af justitsministeriet 21. juni 1922 stadfæstede bygningsreglement for Hørsholm Kommune; det træder i kraft 2 måneder efter dets stadfæstelse. Dog skal det ikke være anvendeligt på byggeforetagender, som inden den tid er lovligt påbegyndt, såfremt disse byggeforetagender har været uafbrudt fortsat.

II. Bygningsmyndighederne.

§ 4.

Bygningskommissionen består af 5 medlemmer, som vælges af sognerådet iblandt kommunens til sognerådet valgbare beboere i eller udenfor sognerådets midte. Valget gælder for 4 år dog således, at der efter 2 års forløb udtræder 2 medlemmer efter lodtrækning blandt alle 5, og derefter efter 4 års forløb de andre 3 af de først valgte og fremdeles således, at 2 eller 3 udtræder efter at have været medlemmer i 4 år. Genvalg kan finde sted.

En bygningsinspektør udnævnes af sognerådet for 1 år ad gangen.

Ved vakance overtages bygningsinspektørens arbejde af kommuneingeniøren.

Kommissionen vælger af sin midte hvert år i januar måned en formand for det kommende år, og er ethvert medlem pligtig at modtage valg som formand. Dog kan bygningsinspektøren ikke vælges til formand.

Ved afstemninger er i tilfælde af stemmelighed formandens stemme afgørende.

§ 5.

Bygningsinspektøren er bygningskommissionens forretningsførende medlem. Han har at drage omsorg for gennemførelse af de i dette reglement givne bestemmelser i overensstemmelse med de regler, som bliver ham foreskrevet i en af kommissionen udfærdiget og af amtet approberet instruktion. Anker over bygningsinspektørens afgørelse rettes til bygningskommissionen.

§ 6.

Bygningsinspektørens løn fastsættes, indtil vakance finder sted, efter indstilling fra bygningskommissionen af sognerådet og udredes af kommunekassen. Sognerådet ansætter efter bygningskommissionens indstilling den eventuelt fornødne medhjælp for bygningsinspektøren.

III. Forretningsgangen ved byggesagers behandling.

§ 7.

Ingen nybygning, ombygning eller tilbygning — jvf. foranstående § 2 — må påbegyndes, forinden byggeforetagendet er anmeldt for bygningsinspektøren og dennes tilladelse dertil erhvervet. Anmeldelsen, som skal være skriftlig, skal indgives af den, som agter at lade byggearbejdet udføre, eller på hans vegne af en af ham dertil befuldmægtiget, bygningskommissionen bekendt, vederhæftig person. Anmeldelsen skal ledsages af:

1. Situationsplan over byggegrunden i målestoksforhold mindst 1:400, udvisende byggegrundens beliggenhed i forhold til vej samt beliggenhed af bygningerne (såvel eksisterende som påtænkte) i forhold til vej og nabogrund angivet ved indskrevne mål.
2. Bygningstegninger i målestoksforhold mindst 1:100, udvisende planer af kælder, stue, etager og facader samt de fornødne lodrette snit.
3. Detailtegninger af særlige konstruktioner.
4. Beskrivelse og forklaringer over det projekterede byggeforetagende, særlig af den måde, hvorpå funderingen

tænkes udført, samt beregninger af sådanne konstruktioner, hvis tilstrækkelige styrke alene på denne måde kan påvises.

5. En af en landinspektør attesteret beregning af bebygget og ubebygget areal, dette dog kun forsåvidt bygningsinspektøren anser sådant fornødent.

Det under 1. til 5. anførte materiale skal foreligge i 2 eksemplarer.

Tegninger og beregninger skal underskrives af den for deres udarbejdelse ansvarlige. Tegninger skal være vel udførte og holdbare.

Forinden tilladelse til arbejdets påbegyndelse gives af bygningsinspektøren, vil denne i fornødent omfang yderligere have at indhente erklæringer fra pågældende myndigheder om:

- at vejforholdene er ordnet i overensstemmelse med de herom til enhver tid gældende regler,
- at der på grunden er tilstrækkeligt og godt drikkevand, eller at adgangen hertil på anden måde er sikret,
- at ordningen af ejendommens afløbsforhold og retiradeforhold er godkendt — eller kan forventes godkendt.

§ 8.

Agtes arbejdet påbegyndt straks efter approbationen, skal dette udtrykkelig bemærkes i anmeldelsen. I modsat fald bliver anmeldelse om arbejdets påbegyndelse at indgive 2 dage, før arbejdet påbegyndes. Standser arbejdet i 2 måneder, skal der ligeledes ske ny anmeldelse 2 dage forinden, det atter påbegyndes. En byggetilladelse er gældende eet år fra approbationsdatoen at regne. Er byggeforetagendet ikke påbegyndt inden forløbet af den tid, må ny byggetilladelse indhentes.

§ 9.

Når arbejdet er færdigt og med hensyn til dets bestemmelse tilstrækkelig udtørret, skal den byggende, forinden han tager det udførte bygningsarbejde i brug, indhente bygningsinspektørens attest for, at det er udført i overensstemmelse med bygningsreglementet og færdigt til brug.

Forinden sådan attest udstedes, vil bygningsinspektøren i fornødent omfang have at indhente de pågældende myndigheders erklæring om, at afløbsforholdene er behørigt ordnede (jvf. § 7), og at vejen er istandsat udfor ejendommen (jvf. § 20) samt hus no. anbragt på ejendommen, hvor nummerering er påbudt.

Endvidere er bygningsinspektøren berettiget til, hvis han

skønner det fornødent, at kræve attest fra skorstensfejeren for, at skorstenene er i orden.

Såfremt den byggende måtte ønske at tage en del af bygningen i brug, forinden det anmeldte bygningsarbejde er udført i sin helhed, kan bygningsinspektøren, når han har forvirket sig om, at den pågældende del af bygningen er udført efter den approberede plan og i overensstemmelse med reglementets bestemmelser samt tilstrækkeligt udtørret, meddele en foreløbig tilladelse til at tage det udførte i brug.

§ 10.

De ovenfor givne regler skal ikke være til hinder for, at mindre forandringer af ældre bygninger, såsom flytning eller anbringelse af døre, vinduer, skillerum, små kviste, der ikke kræver udveksling, kakkellovne og komfurer kan udføres efter blot skriftlig anmeldelse til bygningsinspektøren, indeholdende alle fornødne oplysninger, såfremt — efter bygningsinspektørens skøn — de påtænkte forandringer ikke i nogen henseende svækker bygningens soliditet. Skriftlig tilladelse skal dog også i sådanne tilfælde afventes, ligesom også attest for det færdige arbejde skal indhentes.

Såfremt der ved det påtænkte bygningsarbejde kun er tale om små skure med under 22 m² grundareal og uden ildsted, skal anmeldelse alene ledsages af en tegning (i 2 eksemplarer) udvisende grundplanen af bygningen og et snit derigennem samt bygningens beliggenhed på grunden. Det skal endvidere være tilladt uden anmeldelse at opføre midlertidige arbejds-skure til brug ved bygningers opførelse eller ved andre anlæg (vejarbejder og lign.), når disse skure fjernes ved arbejdets fuldførelse.

IV. Ansvar for overtrædelser af bygningsreglementets bestemmelser.

§ 11.

Kommer bygningsinspektøren til kundskab om, at noget under dette reglement hørende bygningsarbejde, derunder fundering, er påbegyndt, forinden approbationen foreligger, giver han bygherren direkte eller gennem arbejdslederen pålæg om at standse alt arbejde.

Til pålæggets gennemførelse kan politiets bistand påkal-des.

§ 12.

Overtrædelse af reglementet eller de i medfør af dette givne påbud eller forbud straffes med bøder. Består overtrædelsen i uforsvarlig udførelse af et arbejde, påhviler strafansvaret den, som har forestået udførelsen, eller den,

som har udført det, eller begge tilsammen. Kan den byggende ikke opgive nogen, hvem straffeansvaret efter foranstående bestemmelse kan komme til at påhvile, drages han selv til ansvar. Det skal ved dommen pålægges ejeren at rette det lovstridige ved enten at borttage eller forandre det lovstridigt udførte inden en vis bestemt tid under tvang af en tilstrækkelig, daglig mulkt, medmindre indenrigsministeriet meddeler samtykke til, at påstanden i så henseende frafaldes mod, at sagen på anden måde afgøres.

§ 13.

Sager angående overtrædelse af dette reglements bestemmelser behandles som politisager. Afgørelse af sagen uden formelig dom kan ikke finde sted uden samtykke af henholdsvis kommunalbestyrelsen eller bygningskommissionen, alt eftersom sagen er rejst efter begæring af en af disse myndigheder.

Alle bøder tilfalder statskassen.

V. Betaling for behandling af byggesager og afløbssager m. m.

§ 14.

Ved opførelse af nye bygninger, tilbygninger til eller påbygning af eksisterende bygninger erlægges for den første etage

for en bebygget grundflade af højst 20 m ²	6 kr.
— — fra 20—50 -	10 »
— — - 50—75 -	15 »
— — - 75—100 -	20 »
— — - 100—125 -	25 »

og således fremdeles 5 kr. mere for hver påbegyndt 25 m² grundflade. For hver yderligere etage erlægges 50 pct. af den foran fastsatte afgift. Som etage betragtes også kælder og tagetage, såfremt disse etager indrettes til beboelses- eller værkstedsrum. Er dette ikke tilfældet, erlægges for disse etager 25 pct. af de for den første etage fastsatte afgifter, medmindre etagehøjden er under 1,5 m, i hvilket tilfælde intet erlægges.

Af lysthuse, avlsbygninger (dog ikke lader, se nedenfor), skure og lignende med kun een etage erlægges kun halvdelen af den til det bebyggede areal svarende afgift, såfremt disse bygninger ikke er indrettede til beboelse eller til opvarmning. For drivhuse og lader erlægges kun ¼ af den til fuldt areal svarende afgift.

For bygningsforandringer, indretning af baderum, w. c.-rum og lignende, hvortil bygningskommissionens tilladelse skal indhentes, erlægges en afgift af 6 kr. for hver etage,

hvori forandring foretages. Ved — efter bygningskommissionens skøn — gennemgribende forandringer i bygningens indretning erlægges afgiften dog efter de for nybygninger gældende regler.

For installation af centralvarmeanlæg, der ikke udføres samtidig med bygningens opførelse, erlægges en afgift på 2 kr. pr. m² hedeplade i kedelen (påbegyndt).

For afløbsattester fastsættes følgende afgifter:

Ved nyanlæg erlægges en grundtakst på 5 kr. for huse med 1 lejlighed og 2 kr. pr. lejlighed derudover og desuden 2 kr. pr. w. c.

Ved forandring af et eksisterende anlæg er grundtaksten 5 kr. og 2 kr. pr. nyt w. c.

Hvor en bygning opføres i eller tæt ved den fastsatte byggegrænse, kan der kræves fremsendt attest fra en landinspektør, at byggegrænsen er rigtigt afsat.

Betalingen for byggesagers og afløbssagers behandling skal erlægges, når arbejdet er udført og af de pågældende myndigheder befundet at være på forsvarlig måde i overensstemmelse med henholdsvis bygningsreglement og afløbsforskrifter. Indbetalingen sker — efter forudgående skriftlig anmodning — til kommunekassen, hvor de udfærdigede attester samtidig udleveres forsynet med kassererens kvittering.

VI. Bestemmelser for anlæg af veje*).

§ 15.

Ingen ny vej, hvorved i denne forbindelse forstås et areal, der udlægges som adgang til 2 eller flere særskilt matrikulerede ejendomme, må udlægges og befæstes, forinden vejens beliggenhed i terrænet, længdeprofil, tværprofil, befæstelse, afvanding og byggegrænser er godkendt af kommunalbestyrelsen. Vejprojekt med tilhørende beskrivelse, givende oplysning om de her nævnte forhold, vil i 3 eksemplarer være at indsende til kommunalbestyrelsens behandling og eventuelle godkendelse i henhold til de nedenfor anførte bestemmelser. Såfremt vejanlægget ikke er påbegyndt — eller med hensyn til udførelsen sikret ved tinglyst deklARATION — senest 1 år efter, at approbationen er givet, bortfalder denne og må søges påny.

§ 16.

Ved afgørelsen af, hvilke fordringer der må stilles til en vej med hensyn til beliggenhed (retning), længdeprofil og tværprofil samt befæstelse, tages hensyn til vejens betydning for færdselen, idet samtlige veje deles i 2 klasser:

»Klasse I omfatter veje, som har eller kan få betydning for den gennemgående færdsel.

Klasse II omfatter veje med lokal færdsel.

Kommunalbestyrelsen afgør, til hvilken klasse en vej skal regnes, og den kan, når forholdene forandrer sig, også forandre vejens klassebetegnelse.

Ved projektering af vejanlæg vil ved bedømmelsen af vejens beliggenhed (retning) hensyn ikke alene være at tage til forholdene på selve det pågældende grundstykke, men også til det hele system af veje, som efter forholdene på vedkommende sted skønnes at ville være det hensigtsmæssigste. Hensyn vil altså ikke alene være at tage til eksisterende veje, men i det hele taget til, at hensigtsmæssige vejforhold og parcellerformer kan tilvejebringes såvel på det pågældende grundstykke som på naboarealerne, uanset om disse måtte være beliggende i en anden kommune. Ved fremtidige udstykninger må som regel ingen byggegrund have mindre vejfacade end 8 m. Afvigelser fra denne bestemmelse kan dog tillades af kommunalbestyrelsen navnlig i tilfælde, hvor den pågældende grund er beliggende for enden af en lukket vej eller ved den udadgående vejside i et vejsving. Dog må under ingen omstændigheder adgangsarealet til en byggegrund gives mindre bredde end 3,5 m.

Længdeprofilet vil være at projektere med så svage stigninger som muligt under hensyn til terrænets højdeforhold, vejens betydning for færdselen og adgangsforholdene til parcellerne. For veje i klasse I bør stigningen ikke overstige 30 pro mille og for veje i klasse II ikke 50 pro mille.

Vejbredden skal for nye veje i klasse I være mindst 12 m og i klasse II 8—10 m, alt efter kommunalbestyrelsens skøn.

Ved begge klasser kan vejbredden indskrænkes efter sognerådets bestemmelse, dog således at vejen, når det ønskes, kan udvides til mindst de for forskellige klasser angivne bredder.

Såfremt en vej i den sidstnævnte klasse kun danner adgang til 4 ejendomme eller derunder, kan vejbredden efter kommunalbestyrelsens nærmere bestemmelse indskrænkes yderligere. I alle tilfælde må altid sørges for passende vendepladser. Hvor bygningskommissionen måtte anse det for påkrævet, kan man kræve udlagt oversigtsarealer ved vigtigere vejsammenskræinger.

Vejens tværprofil og befæstelse vil i hvert enkelt tilfælde være at udføre efter et af kommunalbestyrelsen nærmere godkendt forslag.

*) Under veje henregnes også gader.

Kommunalbestyrelsen bestemmer vejprofilen. For klasse I tillige om vejene skal forsynes med cyklestier. Sædvanligvis vil vejen være at anlægge med fortove ved begge sider, adskilt fra kørebanen ved kantsten og brolagte rendestene. For veje i klasse II skal kørebanen som regel være 5 m bred og må under ingen omstændigheder være smallere end 4,5 m. Fortovene bør have en mindste bredde af 2 m. Ved vendepladser skal afstanden mellem kantstenene være mindst 14 m.

Kørebanens befæstelse fastsættes i hvert enkelt tilfælde af kommunalbestyrelsen under hensyntagen til de stedlige forhold, trafik m. m.

Almindeligvis vil det blive fordret, at kørebanen befæstes med bundsten og derover et skærvelag, og såfremt jordbunden er leret, et slaggelag under bundstenene. Tykkelsen af disse lag skal godkendes af kommunalbestyrelsen, og de fastbanes ved tromling og vanding samt grusning af skærvelaget og overfladebehandles med særlige bindemidler efter kommunalbestyrelsens nærmere bestemmelse.

Fortovene befæstes almindeligvis med nøddesten eller nøddeslagger og grus eller efter kommunalbestyrelsens bestemmelse med fliser.

Eventuelle cyklestier befæstes med nøddeslagger og grus og overfladebehandles med særlige bindemidler.

Vejens afvanding skal foregå til grøfter eller lukkede rørledninger efter kommunalbestyrelsens nærmere bestemmelse. Lukkede ledninger kan fordres anlagt således, at de på fyldestgørende måde kan benyttes til afvanding af de ved vejen beliggende ejendomme og indgå som led i afvandingsplanen for de pågældende arealer. Foreligger en sådan ikke, kan afvandingsprojektet fordres tilvejebragt og fremmet, om fornødent ved vandsynsretternes mellemkomst (jvf. lov nr. 214 af 11. april 1949).

§ 17.

Ingen vej, der fremtidig udlægges, må nedlægges eller afspærres med bomme eller på anden måde for den almindelige færdsel uden kommunalbestyrelsens samtykke, som til enhver tid kan tilbagekaldes.

Ejeren af en privat vej kan ej heller modsætte sig, at denne belyses ved kommunens foranstaltning, eller at der i eller på vejen anbringes ledninger til ejendommenes forsyning med gas, vand, elektricitet, telefon og lign. Dog må intet ledningsanlæg af den nævnte art bringes til udførelse uden kommunalbestyrelsens tilladelse.

§ 18.

Kommunalbestyrelsen kan påbyde, at der gives private veje i kommunen navn. Sådanne navne skal approberes af kommunalbestyrelsen og må ikke senere forandres uden dennes samtykke. Vejens navn skal angives tydeligt ved vejskilt, som leveres og vedligeholdes af kommunen.

§ 19.

De private tilhørende grunde og bygninger, hvis afståelse findes nødvendig til anlæg af nye gader og veje eller til udvidelse af ældre eller til anlæg af kloaker eller i andre almenyttige øjemed, skal, når sognerådet derpå gør fordring, afstås mod erstatning efter de hidtil gældende regler. Sognerådet kan derhos stille et lignende forlangende med hensyn til grunde og bygninger, der vel ikke skal inddrages under de pågældende gader og veje eller ellers benyttes som anført, men dog er således beliggende, at det må anses at være af væsentlig betydning at have rådighed over dem for at kunne sikre en tilfredsstillende ordning af bebyggelsesforholdene ved eller mellem de gader og veje, om hvis anlæg eller udvidelse, der er spørgsmål. Når sognerådet gør fordring på afståelse af en sådan del af en ejendom, at denne derved ville få mindre ubebygget grund, end reglementet ved bygningernes opførelse hjemlede, står det ejeren frit for at forlange ejendommen overtaget af kommunen. Spørgsmålet om berettigelsen af den fremsatte fordring om grundens afståelse kan af vedkommende indstilles til indenrigsministeriets afgørelse.

VII. Bebyggelsens forhold til veje.

§ 20.

Ingen bebyggelse må finde sted, medmindre vejforholdene er i orden. Hvad der i tvivlstilfælde — navnlig forsåvidt angår ældre veje — skal forstås herved, afgøres af kommunalbestyrelsen, som ligeledes bestemmer, i hvilken udstrækning nye — d. s. v. efter dette reglements ikrafttræden approberede — veje skal være anlagt af hensyn til den pågældende bebyggelse.

Såvel ved opførelse af nye som ved nedbrydning, ombygning eller hovedreparation af ældre bygninger (som er beliggende umiddelbart ved vej), kan plankeværk eller anden indhegning forlanges anbragt efter nærmere bestemmelse af politiet, som i det hele bestemmer, hvilke foranstaltninger den byggende skal træffe til forebyggelse af ulemper for de forbigående. Når indhegningen ikke længer er nødvendig, skal den straks bortfjernes, hvorhos vejen vil være at

ryddeliggøre og bringe i den stand, hvori den forefandtes, da byggeforetagendet blev påbegyndt.

§ 21.

Af hensyn til eventuel udvidelse af vejene vil ved ethvert nyt byggeforetagende, hvad enten dette sker på en hidtil ubebygget grund eller i stedet for en ældre, nedbrudt eller nedbrændt bygning, være at iagttage, at ingen del af bygningen kommer vejen nærmere end en linie (»byggelinien«) parallel med vejens midtlinie og i en afstand af 10 m fra denne. Kommunalbestyrelsen kan, hvor forholdene taler derfor, tillade en mindre afstand, dog ikke under 6,25 m.

Såfremt færdselshensyn måtte medføre, at større afstande end de nævnte anses fornødne forholdes efter lov nr. 275 af 28. november 1928 om fastsættelsen af byggelinier ved veje og gader. Hvad der i tvivlstilfælde skal forstås ved vejens midtlinie afgøres for landevejenes vedkommende af amtsrådet og for andre vejes vedkommende af kommunalbestyrelsen. Det areal, som efter de her omhandlede bestemmelser kan fremkomme mellem vejen og bygningen, er ejeren pligtig til enten at indhegne eller at anlægge og vedligeholde som fortov.

Når en bygning, som lægges i den således bestemte mindste afstand fra vejen, af kommunalbestyrelsen tillades givet den til vejafstanden svarende højde — jvf. § 39 — er ejeren af den pågældende ejendom pligtig til på nærmere forlangende af kommunalbestyrelsen at afstå det til hans byggegrunds vejfacade svarende areal mellem den ældre vejlinie og bygningen til vejens udvidelse uden erstatning. Benytter ejeren ikke den ham tilkommende ret til at bygge i større højde, eller giver udvidelsen ham ikke en sådan ret, kan han henregne det pågældende areal til ejendommens ubebyggede grund i det omfang, i hvilket det ikke udnyttes til at opnå forøget bygningshøjde i forhold til den ældre vejbredde.

For bebyggelse ved amtsveje gælder de af Frederiksborg amtsråd i medfør af lov nr. 128 af 28. november 1928 fastsatte byggelinier.

§ 22.

Ved hjørnegrunde skal de efter reglerne i foranstående paragraf bestemte byggelinier afskæres med et hjørne af mindst 3 m bredde og dannende lige store vinkler med begge vejlinier. Andre former af hjørner er kun tilladt, såfremt ingen del af bygningen kommer udenfor den ved nysnævnte regel bestemte linie, udenfor hvilken det dog skal være tilladt at anbringe de i § 25 omhandlede fremspring. Hvor

bygningens stil og stedlige forhold taler derfor, kan kommunalbestyrelsen fritage for forpligtelsen til brudte hjørner.

Samme bestemmelse gælder for hjørnegrunde, når disse forsynes med hegn mod vejen, hvadenten dette hegn er det første, som anbringes, eller det træder i stedet for et ældre hegn.

§ 23.

Trapper må ikke have større fremspring for byggelinien (vejlinien) end 0,5 m, fra hvilken bestemmelse kommunalbestyrelsen (eller amtet ved amtsvejene) dog skal kunne dispensere, når særlige forhold måtte tale derfor. Sådanne trapper må ikke være af træ. Trappenedgange skal være forsynede med forsvarligt rækværk; det samme gælder trappeopgange, hvis bygningskommissionen anser det for nødvendigt. Trapper, der springer frem på vejen og ikke har rækværk, skal være tilgængelige såvel forfra som fra siderne. Mellem fortovs kant og trappen skal være mindst 1,25 m.

§ 24.

Det er tilladt at føre vinduer ned under fortovet (hvorved i denne forbindelse forstås et offentlig tilgængeligt vejareal langs bygningen) eller anbringe vinduer under dettes niveau, når de omgives med en muret eller støbt lyskasse, hvis vægges overside skal ligge i plan med fortovet. Lyskassernes åbning må ikke springe længere frem end 0,5 m fra byggelinien. Lyskasser skal på en efter bygningsinspektørens skøn forsvarlig måde dækkes i plan med fortovet, og, såfremt afdekningen ikke er så tæt, at den forhindrer nedbøren i at trænge ned i lyskasserne, forsynes med afløb efter de gældende forskrifter. Foran større vinduer kan bygningsinspektøren forlange, at der anbringes rækværk.

§ 25.

Karnapper, altaner og andre lignende fremspring ud mod vejen må, såfremt de når udover byggelinien (jvf. § 21), kun anbringes i en højde af mindst 3 m over fortovet, og de må ikke have større udladning end 1,25 m; de skal endvidere være fjernet mindst 2 m fra nabogrund.

Sokler, bånd, sølbænke, pilastre og lign. arkitektoniske led må, såfremt de ikke er mindst 3,0 m over fortovet, ikke have større udladning end 12 cm fra ren murlinie, hvilken bestemmelse dog kun skal være gældende i tilfælde af, at bygningen er beliggende i den fastsatte byggelinie.

Mindre afvigelser fra de i denne § anførte bestemmelser kan tillades af bygningskommissionen, når æstetiske hensyn taler derfor.

§ 26.

Porte, døre, skodder og vinduer, hvis underkant ikke er mindst 2,35 m over fortovet, må ikke indrettes til at åbne udefter, såfremt de derved kommer udover arealer, som kan benyttes til offentlig passage. Dog kan vinduer, hvis underkant er mindst 1 m over fortov, indrettes til at åbne udefter, når vinduet på en af bygningsinspektøren godkendt måde forhindres i at åbne mere end 25 cm fra murlinien.

Låger må ikke åbnes ud over fortov.

§ 27.

Enhver grundejer er, såfremt ikke andet er hjemlet ved overenskomst eller hævde, pligtig at bortlede tagvand samt andet overfladevand fra brolagte, chausserede eller på anden lignende måde befæstede grundarealer fra sin ejendom på en sådan måde, at det ikke løber ud på vejens grund.

VIII. Bebyggelsens forhold til nabogrund.

§ 28.

Ved nabogrund forstås i dette reglement et til grunden umiddelbart stødende og med andet matr. nr. forsynet grundstykke eller et sådant, som i følge sin natur intet matr. nr. er tillagt.

§ 29.

Om vandafløb gælder — svarende til det i § 27 anførte — at enhver grundejer er pligtig at bortlede overfladevand fra sin ejendom på en sådan måde, at det ikke finder vej til naboens grund (eller bygning).

§ 30.

Når en grundejer enten vil nedrive en bygning, der støder op til anden mands grund eller bygning, eller opføre en ny bygning ind mod nabogrunden, har han mindst 14 dage forud derom skriftligt at underrette naboen. Denne er da pligtig til, med den nedenfor angivne begrænsning, at træffe de foranstaltninger, som måtte anses nødvendige til at afværge den af den tilstødende bygnings nedrivelse eller opførelse muligt flydende ulempe eller fare for hans ejendom, men han kan, når disse foranstaltninger enten aldeles ikke eller ikke uden uforholdsmæssig bekostning kan ske på hans egen ejendom, fordre dem foretagne fra den tilstødende ejendom under udførelsen af de der påtænkte bygningsanlæg, dog på hans egen bekostning. Kræver sådanne foranstaltninger horizontale afstivninger mod tredjemands ejendom, som kan finde sted uden væsentlig ulempe for denne, er ejeren af samme pligtig at finde sig i sådanne. Kan parterne ikke der-

om i mindelighed enes, har bygningsinspektøren at bestemme, hvorledes der i så henseende skal forholdes. Det bør herved iagttages, at den, på hvis grund naboen udfører afstivningskonstruktioner, så lidt som muligt derved hindres i sit eget bygningsforetagende.

Vil den byggende føre bygningens fundamenter dybere end fundamentet for en umiddelbart i skellet eller i faretruende nærhed af dette på nabogrunden beliggende bygning, er han pligtig til på forsvarlig måde og på sin bekostning at undermure eller på anden — efter bygningsinspektørens skøn forsvarlig — måde at sikre stabiliteten af en sådan bygning, hvorhos han på sin egen grund og sin egen bekostning skal træffe de yderligere foranstaltninger, som måtte udkræves for at betrygge naboen. Alle som følge af disse bestemmelser eventuelt opstående spørgsmål afgøres af bygningsinspektøren.

Når en skorsten på naboejendommen er således beliggende i eller ved skellet mellem de to ejendomme og af en sådan højde, at de planlagte bygninger ville hindre eller forulempe dens benyttelse, kan naboen fordre, at de til den fornødne forhøjelse af skorstenen sigtende arbejder udføres samtidigt med de øvrige byggearbejder, imod at de dermed forbundne udgifter, beregnet efter almindelige gængse priser, afholdes af ham (naboen).

§ 31.

Indenfor en afstand af 2,00 m fra nabogrund må kun anbringes lys- eller luftåbninger, såfremt de ikke tilsteder udsigt til naboejendommen. Åbningerne må ikke være over 25 cm i firkant, og den indbyrdes afstand mellem dem skal være mindst 2 m. Er de indrettede som vinduer, må disse ikke være til at åbne, men skal være forsynede med fast indsat og uigennemtrængeligt og stærkt glas (monierglas). Luftåbninger skal være dækkede af et jerngitter således indrettet, at naboejendommen ikke derigennem kan overskues. Til anbringelse af sådanne lys- eller luftåbninger kræves under alle omstændigheder særlig tilladelse af bygningskommissionen. Naboen kan ved tilstedeværelsen af åbninger af den nævnte art ikke hindres i at bygge umiddelbart til grænsen af sin ejendom.

Altan anlæg skal holdes mindst 2,00 m fra nabogrund (jvf. § 25, stk. 1).

§ 32.

Alle bygningers ydervægge skal være af grundmur, jernbeton eller andet af bygningskommissionen godkendt brandfrit materiale; med mindre afstand til nabogrund end 2,50 m

skal den derimod vendende ydervæg opføres som brandmur (jvf. § 55). Fra denne bestemmelse gælder dog følgende undtagelser: bygninger, der foruden eventuel kælder kun består af stue- og tagetage, kan opføres af træbindingsværk udmuret eller beklædt med et af bygningskommissionen godkendt brandsikkert materiale; denne bestemmelse gælder også, hvor en 1 etages grundmuret bygning ønskes forhøjet med een etage af bindingsværk, når dette af stabilitetshensyn iøvrigt af bygningskommissionen måtte anses for forsvarligt.

Med mindre afstand fra nabogrund end 6,25 m må bygninger af træ ikke opføres og med denne afstand højst een etage og tagetage foruden kælder højst 1 m over terrænet. Indenfor samme afstand må udvendig beklædning af træ ikke anvendes, medmindre bygningen er under 60 m² i grundflade og ikke indeholder over 2 beboelseslag.

Dog skal det uden iagttagelse af de nævnte afstandsbestemmelser være tilladt af hvilket som helst materiale endog umiddelbart ved skellet at opføre små — åbne eller lukkede skure og deslige — herunder også garager — såfremt disses grundflader ikke er over 22 m² og højden inklusive taget ikke er over 3 m, dog kun såfremt skurene hverken indeholder ildsted eller benyttes til latriner, i hvilket sidste tilfælde afstanden til nabogrund mindst skal være 2 m. Forsåvidt flere sådanne små skure ønskes opført nærmere naboskel end 3,5 m, skal afstandene mellem skurene mindst være 1 m. De anførte bygningshøjder måles fra det naturlige terræn og på midten af den længste side til tagets højeste punkt. I tvivlstilfælde er bygningsinspektørens skøn afgørende.

§ 33.

Indenfor en afstand af 3,5 m fra naboens grund må træ eller andet brændbart materiale ikke anvendes til altaner, svaler, udvendige trapper eller overhovedet til nogen bygningsdel udenfor ydervæggene. Dog er det tilladt at anbringe gesimser, vindskeder og udvendig træbeklædning af mindre omfang på ydervægge af grundmur, udmuret bindingsværk eller lignende (jvf. § 32), når sådanne bygningsdele ikke kommer nabogrunden nærmere end 3 m. Endvidere er det uden hensyn til afstanden fra nabogrund tilladt at udføre udvendige trapper, som kun fører til stueetagen, af træ (jvf. dog § 23).

Lukkede verandaer af træ i umiddelbar forbindelse med grundmurede bygninger eller med bindingsværksbygninger, hvis bindingsværk er udfyldt eller beklædt med brandsikkert materiale, skal ligeledes være fjernet mindst 3,5 m fra

nabogrund, dog således, at denne minimumsafstand kun er gældende, såfremt verandaens grundflade ikke er over 16 m² samt højden fra terræn til top af tag ikke over 5 m, og såfremt verandaen ikke er indrettet til at opvarme ved et ildsted i selve verandaen. Er disse betingelser ikke alle opfyldt, må træ ikke anvendes indenfor en afstand af 6,25 m fra nabogrund. Verandaer i forbindelse med træbygninger regnes som en del heraf, således at de i § 32 anførte afstandsbestemmelser da også kommer til anvendelse på verandaen.

§ 34.

Såfremt en bygning opføres med ydervæg umiddelbart i skellet eller nærmere nabogrund end 2,50 m skal den imod nabogrunden vendende ydervæg opføres som brandmur (jvf. § 55). De her anførte bestemmelser gælder ikke for de i slutningen af § 32 omhandlede små skure.

Til anbringelse i brandmur af åbninger af den i § 31 omhandlede art kræves tilladelse af bygningskommissionen.

Ingen bygning må deles i flere særskilte ejendomme, medmindre disse adskilles ved en brandgavl.

En brandgavl kan — når bygningskommissionen anser det for forsvarligt — være fælles for 2 til hinanden stødende ejendomme, dog kun når disse opføres samtidigt, og når der derhos ved tinglyst deklaration erhverves sikkerhed for, at brandmuren ikke kan borttages af nogen af ejerne, så længe en af bygningerne endnu består.

Når sammenstødende bygninger ønskes sat i midlertidig forbindelse med hinanden, kan bygningskommissionen give tilladelse dertil. Er bygningerne i så tilfælde adskilt ved brandgavl, skal der i samme anbringes jernkam med jerndøre eller forsvarligt jernbeslåede trædøre til begge sider, som skal slutte tæt i karmen og have en indbyrdes afstand af mindst en murstenslængde.

Ved sammenlægning af grundstykker til en enkelt ejendom kan bygningskommissionen tillade, at eventuelt tilstedeværende ved brandgavl adskilte bygninger sættes i forbindelse med hinanden ved bortfjernelse af den skillende brandgavl, dog kun i det omfang, som konstruktive hensyn tillader.

§ 35.

Tage må kun dækkes med sten eller metal; bygningskommissionen kan dog tillade anvendelse af andet materiale, såsom tagpap og tagfilt, når den anser dette tilstrækkeligt betryggende mod brandfare.

Bygningskommissionen kan tillade anvendelse af træ, spån, strå, rør eller lignende letantændeligt materiale til tag-

dækning under iagttagelse af bestemmelserne i lov om brandpolitiet på landet af 31. marts 1926, § 1.

§ 36.

Hvor bestående bygning af anden beskaffenhed end anført i lov nr. 174 af 31. marts 1926 § 1, stk. 1, nr. 1, ligger nærmere skel end fastsat i dette reglement, skal den afstand, der kræves ved bebyggelse af naboejendom, forøges med det manglende.

IX. Bygningernes antal beboelseslag, højde og tagformer.

§ 37.

- A. Udenfor de nedenfor under B. nævnte områder, må der med undtagelse af offentlige bygninger kun opføres fritliggende huse med indtil tre beboelseslag, d. v. s. kælder, hvis loft er højst 1 m over terrænet, 2 fulde etager og beboelig tagetage. Ved fritliggende huse forstås bygninger, hvis afstand til naboskel er mindst 2,5 m. Dog tillades det, at to ejendommers bygninger sammenbygges. Store forretningsbygninger, større beboelseshuse, udhuse, garager o. l. kan dog, når sognerådet skønner, at det ikke volder væsentlige ulemper for nabogrunden, bygges ud til grundens grænselinie.
- B. 1. Langs Hørsholm Hovedgade og Usserød Kongevej til og med Amsterdam Kro må opføres bygninger med indtil 4 fulde etager.
2. Langs Kohave Allé fra Hovedgaden til Stolbergsvej og langs Hørsholmvej fra viadukten til Vallerød Banevej må der i en bredde af indtil 50 m fra vejmidten opføres bygninger med indtil 3 fulde etager.
- C. Til større bygningshøjde end tilladt under stk. A. og B. til særlige byggeforetagender indenfor kommunen, skal kommunalbestyrelsens tilladelse indhentes efter forud indhentet erklæring af bygningskommissionen.
- Gavle skal, selvom de føres helt ud til skel mod nabogrund, udføres som facademur.

§ 38.

Manzardetage må kun udføres efter bygningskommissionens særlige tilladelse.

§ 39.

Ingen bygning må gives større højde end den for den pågældende vejs klasse gældende største vejbredde, jvf. § 21. Dog må ingen bygningshøjde overskride, for så vidt angår bygninger med indtil 3 etager, 12 m og iøvrigt 15 m.

Bygningshøjden regnes fra byggelinens middellkote i det ved fortovet bestemte plan til oversiden af bygningens gesims.

De anførte bestemmelser gælder uanset, om den pågældende bygning er beliggende umiddelbart mod vej eller længere tilbage på grunden.

§ 40.

Intet tag eller nogen del af samme må danne en større vinkel med den vandrette plan end 75°, hvilken bestemmelse dog ikke skal gælde for bygninger, der indeholder 4 fulde etager, hvor taghældningen ikke må overstige 45°.

Ingen trimpelvæg må være mere end 1,25 m høj. Tagets totalhøjde regnet fra tagbjælkernes overside må i intet tilfælde uden forstærkning af bygningens formure overstige 6,25 m. Rygningen af halvtage må dog højst ligge 5 m over tagbjælkelaget.

For særlige konstruktioner, såsom tårntage, shedtage, ryttertage o. lign. kan bygningskommissionen tillade afvigelser fra de her anførte bestemmelser.

X. Forholdet mellem bebygget og ubebygget areal.

§ 41.

Ved bebyggelse med indtil 2 beboelseslag skal det ubebyggede areal være lig det bebyggede, ved 3 beboelseslag skal det ubebyggede areal være 125 pct. af det bebyggede areal, ved 4 beboelseslag 150 pct. og ved 5 beboelseslag 175 pct. af det bebyggede areal. Hvis bygningen af en ejendom er af forskellig højde (beboelseslag), skal ejendommens ubebyggede areal være mindst lig summen af de til de enkelte bygningsdele svarende.

En hjørnebygning kan, selv om den har mere end 2 beboelseslag, indtage indtil halvdelen af byggegrunden.

Åbne altaner kan udføres fra 1. sal og opefter, uden at deres areal henregnes under bebygget areal.

§ 42.

For at kunne regnes som ubebygget skal arealet være sammenhængende med bygningens grund. Dele af grundstykket, der kun ved en strimmel af mindre end 4 m bredde er forbundet med selve byggegrunden, kan ikke tages i betragtning som ubebygget areal, medmindre efter bygningskommissionens skøn særlige omstændigheder taler derfor.

Ubebygget areal, hvortil vender vindue fra værelse, værksted eller køkken, og som er afgrænset enten alene af bygninger eller tillige af skel mod nabogrund, skal mindst være

50 m² stort og må ikke i nogen retning have en mindre udstrækning end 2,5 m, herfra undtages dog ubebygget areal imellem bygningen og en vej.

§ 43.

Indkørsler af mindst 2,5 m bredde og 2,75 m højde kan fordres ved bebyggelse af hidtil ubebyggede grunde, når bygningskommissionen under hensyn til byggegrundens form og den måde, hvorpå den må påregnes udnyttet, anser sådant for påkrævet af hensyn til adgang for sprøjter i ildebrandstilfælde og i det hele kørsel til de bygninger, som enten alt er til stede eller må påregnes at kunne blive opført på grunden.

Samme bestemmelse skal — efter bygningskommissionens nærmere skøn — være gældende ved opførelsen af nye bygninger i stedet for nedbrændte eller nedrevne så vel som ved gennemgribende forandringer af ældre bygninger.

§ 44.

Imellem to til samme ejendom hørende bygninger skal der udfør vinduer fra værelse, værksted eller køkken være en afstand til den modstående bygning af mindst 1,9 m med tillæg af $\frac{1}{6}$ af de to bygningers samlede højde, og imellem sådanne vinduer og nabogrunde skal der mindst være en afstand af 1,9 m med tillæg af $\frac{1}{4}$ af bygningens højde.

Dog kan bygningskommissionen, hvor forholdene taler derfor, f. eks. i endegavle og i indadgående hjørner på bygninger, tillade, at der anbringes vinduer imod et ubebygget areal af mindre tværmål, når dog afstanden fra nabogrunden bliver mindst 2,5 m.

§ 45.

Forhøjelse af en bygning kan kun finde sted, såfremt den pågældende bygning i den skikkelse, den vil få ved forhøjelsen efter ovenstående regler, ville have kunnet opføres som nybygning. Hvor det bebyggede areal allerede måtte være mindre end det efter §§ 41 og 42 tilstedeliggende, må aldeles ingen forhøjelse af nogen til ejendommen hørende bygning finde sted.

§ 46.

Det areal, som efter foranstående skal forblive ubebygget, kan af bygningskommissionen tillades anvendt til mindre skure og kælderrum på nærmere af kommissionen fastsatte betingelser, hvorved i alt fald bliver at iagttage:

1) Skurenes højde må ikke overstige 2,5 m, og deres

samlede grundflade må for hver enkelt ejendom ikke overstige 5 pct. af det ubebyggede areal.

2) Rum under terrænoverfladen skal overdækkes på en måde, der af bygningskommissionen med hensyn til styrke, brandsikkerhed, betryggelse for den daglige færdsel og vandtæthed anses fyldestgørende. Overfladen af overdækningen må, hvor kun en del af det ubebyggede areal anvendes til kælderrum, ikke lægges højere end gårdens overflade. I andet tilfælde bestemmes niveauhøjden af bygningskommissionen.

Fra overfladen af overdækningen skal indrettes vandafledning.

3) De indvundne rum må ikke benyttes til opbevaring af genstande, der udvikler ilde lugt eller luftarter, der er skadelige for sundheden.

Forsænkninger i det ubebyggede areal — såsom lyskasser og gange — der ikke overdækkes på ovenanførte måde, skal, såfremt bygningskommissionen anser det for nødvendigt, til betryggelse for færdselen dækkes på forsvarlig måde med jernriste eller omgives med rækværk, hvorhos bunden skal belægges med vandtæt materiale og indrettes med afløb efter de herfor gældende forskrifter.

§ 47.

Højden af plankeværker, hegnsmure o. lign. mod gade, vej eller torv må ikke overstige 2,2 m.

XI. Konstruktive bestemmelser.

A. Almindelige bestemmelser.

§ 48.

På stedet, hvor en bygning agtes opført, skal sædvanligvis til ly for arbejderne og til opbevaring af værktøj opføres et lukket skur. Et forsvarligt nødtørftshus skal anbringes på et efter bygningsinspektørens skøn afsides sted på grunden. Indkørslen til byggepladsen og kørebanen på samme skal holdes i forsvarlig stand og om fornødent farborgøres ved belægning med køresveller eller på anden efter politiets skøn forsvarlig måde. Den del af indkørselen, som ligger på vejens grund, skal efter forud indhentet tilladelse anlægges og vedligeholdes i overensstemmelse med de krav, der stilles af den pågældende vejmyndighed.

§ 49.

Ethvert bygningsarbejde skal udføres på forsvarlig måde og af gode materialer. Hvad herved skal forstås, afgøres i tvivlstilfælde af bygningskommissionen. Stilladser, afstivninger o. lign. skal have tilstrækkelig styrke og anbringes af

duelige og pålidelige folk, eventuelt efter sådanne nærmere bestemmelser, som bygningskommissionen, om den anser det for nødvendigt, skal være berettiget til at udarbejde.

§ 50.

Anbringes der ved opførelsen af en bygning med mere end en enkelt etage ikke straks indskud i bjælkelagene, skal disse i passende udstrækning dækkes med solide brædder. Navnlig skal trappehuller tilbørligt overdækkes eller afspærres.

§ 51.

De i dette reglement fastsatte forskrifter for udførelsen af murværk og tømmerværk forudsætter for murværkets vedkommende, at det udføres af helbrændte, mindst 21,5 cm lange mursten, formuret i kalk- eller cementmørtel, og for tømmerværkets vedkommende, at det udføres af sædvanlig godt nåletræ. Disse forudsætninger udelukker dog ikke benyttelse — med bygningskommissionens godkendelse — af andre materialer, såsom granit, sandsten, kalksten, beton, støbejern, smedejern, eg o. lign. Jern skal altid ved overstrykning med et beskyttende stof eller ved indstøbning beskyttes mod rust og skal endvidere, såfremt bygningskommissionen skønner det påkrævet, på en af kommissionen godkendt måde beskyttes mod ilds skadelige virkning.

Til at bruge materialer, der ligger udenfor reglementets forudsætninger og konstruktioner, der afviger fra det i reglementet foreskrevne, kan bygningskommissionen ikke nægte tilladelse, når de ikke i styrke eller brandsikkerhed eller i anden henseende står tilbage for de materialer og konstruktioner, som dette reglement hjemler.

Sådanne fra det almindelige afvigende konstruktioners tilstrækkelige styrke skal dog påvises ved beregning, til grund for hvilken vil være at lægge Dansk Ingeniørforenings normer for husbygningkonstruktioner.

Når bygningskommissionen afslår begæringer i denne henseende eller knytter betingelser til tilladelsen, skal den på forlangende angive grundene dertil, hvilket såvidt muligt skal ske således, at der derved erholdes en vejledning for lignende fremtidige tilfælde.

B. Fundamenter og isolering.

§ 52.

Enhver bygning skal opføres på et fundament, som bygningskommissionen under hensyn til såvel bygningens som byggegrundens beskaffenhed kan anse forsvarligt. Under alle forhold skal en bygnings fundamenter føres ned i

frostfri dybde, hvilket sædvanligvis vil sige mindst 80 cm under jordsmonnet. Ved beregningen af fundamenter lægges Dansk Ingeniørforenings normer for husbygningkonstruktioner til grund. Omsorg vil være at drage for, at trykket på undergrunden pr. fladeenhed af fundamentet bliver nogenlunde ens for alle bygningens fundamenter (under ydermure, skillevægge o. s. v.).

§ 53.

I enhver ny bygnings fundamenter skal der under stuebjælkelaget på oversiden af sokkelen eller den betonstøbning, som danner understøtning for alle bygningers mure, mindst 15 cm over jordlinien i murens fulde bredde anbringes et for fugtighed uigennemtrængeligt lag af et af bygningskommissionen godkendt materiale. Den angivne minimumshøjde over jordsmonnet kan, hvis særlige forhold taler derfor, indskrænkes, dog skal i så tilfælde ydermuren fra det vandstandsende lag til en højde af mindst 30 cm over jordlinien beskyttes mod fugtigheds indtrængen fra siden ved cementpuds strøget med tjære, asfalt el. lign. eller på anden af bygningskommissionen godkendt måde.

I alle mure, som afgrænser kælderrum, hvorved i denne forbindelse forstås tilgængelige rum, hvis gulv ligger helt eller delvis under jordsmonnet, skal det nævnte vandstandsende lag anbringes i murene i en afstand af 5—10 cm over kældergulvet, for ydermurenes — og, hvis skillevæggene danner støtte for jordfyld, også for disses — vedkommende dog tillige over jordsmonnet som ovenfor beskrevet. Murværket mellem de to isolerende lag i ydermurene skal på den udvendige side beskyttes mod fugtigheds indtrængen fra siden ved cementpuds, asfaltering eller på anden af bygningskommissionen godkendt måde. Denne beskyttelse skal udføres med særlig omhu, såfremt der i kælderen agtes indrettet opholdsrum. Hvis væggene i kælderen udføres af beton, bortfalder kravet om isoleringslag over kældergulvet og om udvendig asfaltering og puds.

I enhver til beboelse indrettet og med kælder forsynet bygning skal kældergulvet udføres af beton eller andet tilsvarende materiale. Har bygningen ikke kælder, skal jordsmonnet belægges med beton eller andet af bygningskommissionen godkendt materiale.

Dan dette lag ikke gulv for værelserne i stueetagen (jvf. § 60, slutningen), skal rummet under stuegulvet, hvis oversiden — medmindre bygningskommissionen under særlige forhold måtte dispensere derfra — skal ligge mindst 20 cm over det udvendige terræn, ventileres til det fri ved

riste i ydermuren i passende antal, og anbragte således, at der kommer gennemtræk. Dog skal det være tilladt at foretage ventilation af luftrummet under stuegulvet til stueluften (i stedet for til det fri) ved hjælp af kanaler i ydermurene til riste i fodpanelet, af hvilke der i hvert rum mindst skal være 4, eller på anden lige så god måde. Udvendige riste skal være mindst 10×15 cm.

C. Murtykkelser og muråbninger i grundmurede bygninger.

§ 54.

Udvendige mure skal opføres af grundmur efter følgende regler:

Bjælkebærende ydermure med muråbninger — såkaldte **formure** eller **facademure** — skal mindst have følgende tykkelser: i de to øverste etager $1\frac{1}{2}$ sten, i de 2 nedenfor beliggende etager 2 sten og i de derefter følgende etager $2\frac{1}{2}$ sten. I den øverste etage kan i stedet for $1\frac{1}{2}$ stens mur anvendes $1\frac{1}{2}$ stens hul mur med faste bindere. En kælderetage regnes i denne forbindelse altid som en etage. En loftetage (d. v. s. etagen over øverste bjælkelag) regnes kun som etage, når den pågældende murs højde målt i murens yderside fra loftetagens gulvoverflade til tagets overside, er over 1,25 m; er murens højde mindre, kan dens tykkelse indskrænkes til 1 sten, er den nogetsteds forhøjet som muret kvist (frontespice), regnes loftetagen som etage ved beregningen af murtykkelserne i de under kvisten beliggende murdele.

I bygninger, der foruden kælder ikke indeholder flere end 2 etager, skal det, når tagets højde ikke overstiger 1,50 m, og når der anvendes lettere tagdækning end teglsten, være tilladt at udføre kældermurene af 35 cm beton eller 48 cm murværk samt at udføre øverste etage af 30 cm hul mur med trådbindere. Ved eenetages bygninger med — eller uden — beboet tagetage kan anvendes 30 cm hul mur med trådbindere (eller med faste bindere) på 30 cm kælderfundamenter. I sådanne bygninger kan også anvendes 1 stens fuld mur, men denne må da, hvor den danner ydervæg i beboelsesrum, isoleres på en af bygningskommissionens godkendt måde. Det er en forudsætning for de anførte bestemmelser, at bygningens etagehøjder ikke er større end 4,00 m, regnet mellem gulvoverfladerne, at de på den pågældende formur hvilende bjælkelag ikke har større spændvidde end 6,5 m, og at afstandene mellem tværmurene ikke er over 10 m.

Anvendes hul mur med faste bindere, må der højst være

2 stens afstand mellem binderkolonnerne, anvendes hul mur med trådbindere, skal disse være af galvaniseret jerntråd af mindst 4,19 mm tykkelse (tråd nr. 8), og de skal mindst anbringes for hvert 3. skifte og med en indbyrdes afstand i skiftet af højst 50 cm. I begge tilfælde skal fuldt udmures ud for alle tilstødende grundmurede skillevægge, ud for etageadskillelser og mindst 3 skifter under bjælkeunderkanter (murlægten, hvis sådan findes, se nedenfor) samt omkring alle muråbninger (ved de sidstnævnte i mindst $\frac{1}{2}$ stens bredde).

Hvor to på hinanden følgende etager har samme murtykkelse, må bjælkerne over den nederste af disse etager ikke anbringes på en gennemgående murlægte, medmindre denne udføres af vinkel- eller T-jern. Det skal dog også være tilladt at henlægge bjælkerne på 30 cm lange egetræsklodser.

I de her omhandlede mure tillades i alle etager med undtagelse af kælderetagen 1 stens brystningsmur under vinduerne. Brystningsmurens tykkelse kan dog indskrænkes til $\frac{1}{2}$ sten, når muren indvendig isoleres mod varmegennemgang på nærmere godkendt måde.

Åbninger i de her omhandlede mure må i en etage ikke have større samlet bredde end 2 tredjedele af murens længde og skal være fordelt i passende forhold til de mellemliggende piller, der skal være mindst $2\frac{1}{2}$ sten brede. Piller med mindre bredde må ikke regnes bærende og ikke medregnes i den samlede pillebredde. En mindre samlet pillebredde end $\frac{1}{3}$ af murens længde og en mindre bredde for den enkelte pille end $2\frac{1}{2}$ sten kan tillades, men såvel i dette tilfælde, som hvis forlængelserne nedad af en piller lodrette sidebegrænsninger af anden grund ikke gennem hele bygningen indeslutter murværk af mindst $2\frac{1}{2}$ stens bredde, skal murens manglende modstandskraft tilvejebringes på anden af bygningskommissionen nærmere godkendt måde. Forøgelse af murens modstandskraft (udover det angivne minimum) kan også forlanges, hvis en muråbning gøres bredere end 1,75 m.

Muråbninger skal efter forholdene overdækkes med muret stik, murhue, træplanker, jernbjælker, jernbetonbjælker el. lign. Har en muråbning større bredde end 1,75 m, eller virker der større enkeltkræfter på overdækningen, skal dennes bæreevne eftervises.

Bjælkebærende ydermure uden muråbninger — såkaldte **bagmure** — skal mindst have følgende tykkelser: i loftetagen (d. v. s. etagen over øverste bjælkelag) 1 sten, i de 3 påfølgende etager $1\frac{1}{2}$ sten og derefter 2 sten. I loftetagen

kan uden forøgelse af murtykkelsen i de lavere liggende etager anvendes 30 cm hul mur med trådbindere. I de nærmeste 2 under loftetagen værende etager kan muren udføres med 1 stens blændingsmure. Såfremt bagmurens højde i loftetagen (målt som ovenfor under formure angivet) ikke er over 1,25 m, og såfremt bygningen ikke har mere end 3 beboelseslag, kan muren i etagen under loftetagen også udføres som hul mur med trådbindere, dog med en tykkelse af 1½ sten og afstivet ved murede forbindelser på passende måde efter bygningskommissionens nærmere skøn. Hvor murtykkelsen er 2 sten, kan anvendes 1½ stens blændingsmure. Pillerne mellem blændingerne skal være mindst 2 sten brede, selve blændingerne må højst være 2,25 m brede og skal holdes mindst 0,5 m fra den pågældende etages loft (bjælkeunderkant). Det skal være tilladt i stedet for 1½ stens mur med blændinger at anvende 1½ stens hul mur med stenbindere udført som ovenfor beskrevet for hule formure. En kælderetage regnes også her som etage; under jorden må dog ikke anvendes 1 stens blændinger. For de anførte bestemmelser gælder med hensyn til etagehøjde, fritliggende af bjælker og afstand mellem tværmure de samme forudsætninger som for formure.

Ikke bjælkebærende endemure — såkaldte **gavlmure** — skal mindst have følgende murtykkelser: i loftetagen (etagen over øverste bjælkelag) og i den derunder liggende etage 1 sten, i de lavere liggende etager 1½ sten. I loftetagen og i den underliggende etage kan uden forøgelse af murtykkelsen nedefter anvendes 1½ stens mur. Det er ligeledes tilladt i loftetagen at anvende 30 cm mur med trådbindere. Hvis murtykkelsen i loftetagen kun er 1 stens mur eller 30 cm hul mur med trådbindere, er det tilladt i den underliggende etage at anvende 30 cm hul mur med trådbindere. Iøvrigt er det i alle tilfælde tilladt i loftetagen og de to nærmest liggende lavere etager at anvende 1½ stens mur med 1 stens blændinger, om hvilke gælder det samme som for blændingsmure i bagmure, dog skal blændingerne her kun holdes mindst 0,3 m fra etagens loft (bjælkeunderkant). I blændingsnischerne må vinduer ikke anbringes. I stedet for 1½ stens mur med blændinger kan anvendes 1½ stens hul mur med stenbindere, for hvilke gælder det ovenfor under formure anførte. En kælderetage regnes som etage; under jorden må dog ikke anvendes blændinger. Det er en forudsætning for de anførte bestemmelser, at etagehøjden højst er 4 m og afstanden mellem de afstivede tværmure højst 8 m.

Hvis en endemur er bjælkebærende, dimensioneres den efter de for bjælkebærende ydermure anførte bestemmelser,

dog kun for de etagers vedkommende, som ligger lavere end det øverste af det bjælkelag, der hviler på muren.

Såfremt de ovenfor opstillede forudsætninger for bestemmelser af murtykkelser i formure, bagmure og gavlmure ikke er til stede, fastsættes murtykkelsen i hvert enkelt tilfælde af bygningskommissionen.

Ydermure, der begrænser trapperum, kan opføres efter de for gavlmure anførte bestemmelser, idet der dog for hver etage, hvis bygningskommissionen anser det for nødvendigt, skal anbringes jernankre over muråbningerne. Bygningskommissionen skal desuden være berettiget til at forlange murede hjørneforstærkninger.

Ydermure af ringe udstrækning og kortere murpartier, der ved enderne er afstivet af solide tværmure, kan af bygningskommissionen tillades udført med mindre murtykkelse end fastsat ved de foregående bestemmelser. Dette gælder for bag- og gavlmures vedkommende ligeledes, hvis en ny etage ønskes påført en ældre bygning.

Karnapmure skal understøttes for hver etage og kan da tillades opført af 1 stens mur. Murene om karnaplignende udbygninger, der opføres fra grunden, skal, såfremt de ikke udføres efter bestemmelserne for karnapmure, som regel udføres efter bestemmelserne for formure.

D. Brandmure (jvf. § 34).

§ 55.

Ydre brandmure skal mindst have de tykkelser, som fremgår af bestemmelserne for bagmure og gavlmure i foranstående § 54. Brandmure må dog ikke udføres som hule mure. Ydersiden skal, forsåvidt den er udsat for vejrligets umiddelbare påvirkning, være fuget eller berappet med kalk- eller cementmørtel.

En brandmur skal overalt række mindst 20 cm op over taget, dog skal bygningskommissionen, når særlige (skønhedsmæssige) forhold taler derfor (f. eks. ved såkaldte rækkehuse) kunne tillade, at brandkammen erstattes med en på muren hvilende jernbetonplade, som følger tagets indvendige flade i en bredde af 0,6 m regnet fra murens inder-side. Pladen skal have en tykkelse af mindst 10 cm, regnet fra tagets underside. Taglægterne skal løbe stumt af mod kanten af pladen, langs hvis overside de erstattes med indstøbte til lægterne forbundne jernskinner.

I brandmure, som er fælles for to bygninger, skal der mindst være ½ stens murværk mellem de to ved muren adskilte bygningers træværk.

E. Skillevægge i grundmurede bygninger.

§ 56.

Bjælkebærende skillevægge samt trappeskillevægge og skillevægge mellem forskellige beboelseslejligheder i en grundmuret bygning skal være af grundmur.

Murtykkelsen i sådanne bærende gennem flere etager gående skillevægge kan i loftetagen og den derefter følgende etage være $\frac{1}{2}$ sten; i den underliggende etage skal murtykkelsen mindst være $\frac{3}{4}$ sten og derefter mindst 1 sten. I eenetages bygninger kan hovedskillerummet (såvel i kælder som stue- og tagetage) udføres med $\frac{1}{2}$ stens tykkelse på mindst 30 cm fundamenter.

Ikke bjælkebærende men gennem flere etager gående skillevægge (tværskillevægge) af grundmur kan i de 3 øverste af de etager, hvori sådanne skillevægge findes, udføres af $\frac{1}{2}$ stens mur, i den underliggende etage skal tykkelsen mindst være $\frac{3}{4}$ sten og derefter mindst 1 sten.

Skillevægge, som i kælderen danner støttemur for jordfyld, skal mindst være $1\frac{1}{2}$ stens mur eller mindst 30 cm betonstøbning.

De anførte bestemmelser er kun gældende i tilfælde af, at de i § 54 anførte forudsætninger med hensyn til etagehøjde, fritliggende af bjælker og afstand mellem afstivende mure er opfyldt. Er dette ikke tilfældet, fastsættes mindste tilladelige murtykkelse af bygningskommissionen.

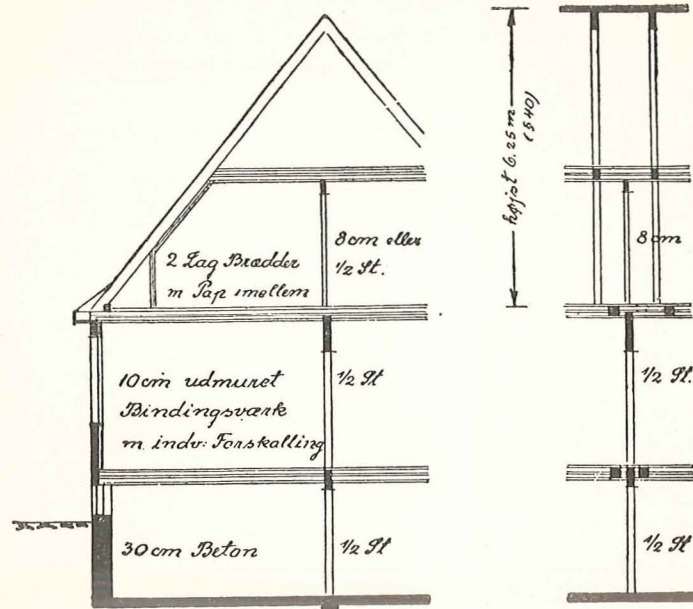
Selvbærende skillevægge, der ikke adskiller beboelseslejligheder og ikke vender ud imod trappegang, kan udføres af planker, dobbelte brædder, rabitz, monier, gipsplader eller andet af bygningskommissionen godkendt materiale. Tykkelsen skal være mindst 5 cm, og er skillevæggen af træ, skal den uden for denne tykkelse have kalkpuds på begge sider. Såfremt skillevæggen ikke begrænser opholdsrum, kan den dog udføres som enkelt bræddevæg uden kalkpuds eller af lægter.

F. Ydervægge og skillevægge i ikke grundmurede bygninger.

§ 57.

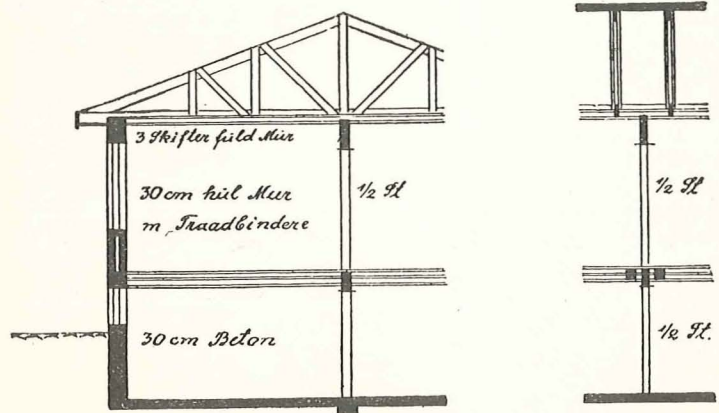
Når en bygning under iagttagelse af bestemmelserne i § 32 opføres med træ som bærende del af konstruktionen (bindingsværk), må bygningen foruden kælder kun opføres med indtil 2 beboelseslag. Den bærende konstruktion skal udføres af mindst 10×10 cm ($4'' \times 4''$) træ, og iøvrigt have en efter bygningskommissionens skøn tilstrækkelig stabilitet og bæreevne. Hvis kommissionen anser det for påkrævet, skal en beregning af konstruktionen fremsendes til nærmere godkendelse.

Plan 1.



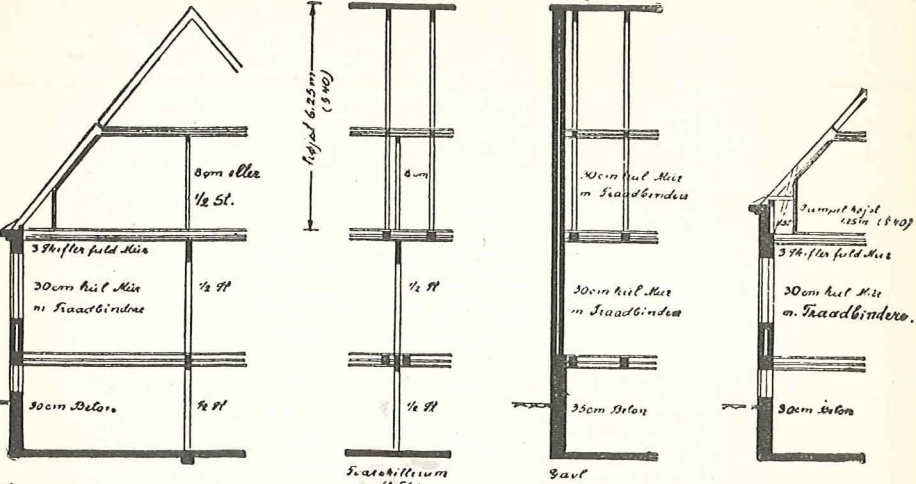
se iøvrigt § 57.

Plan 2.



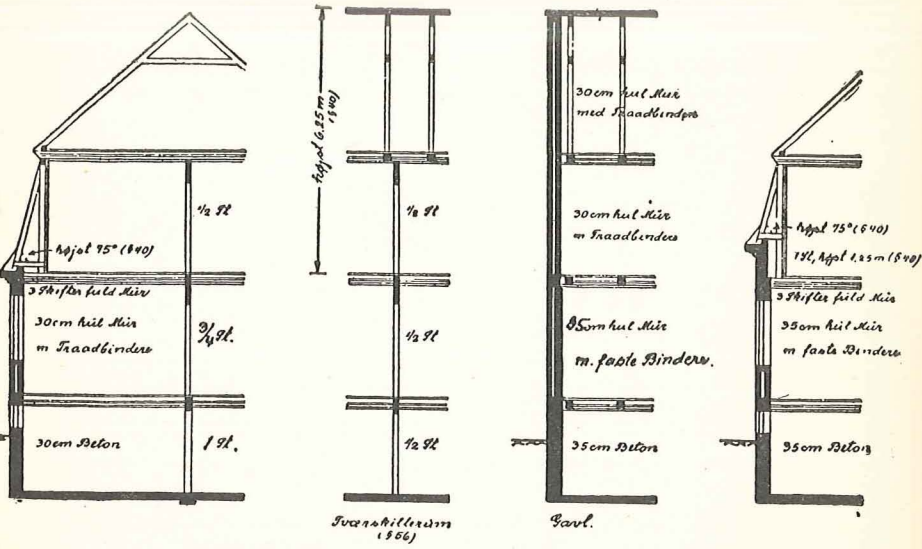
se iøvrigt § 57.

Plan 3



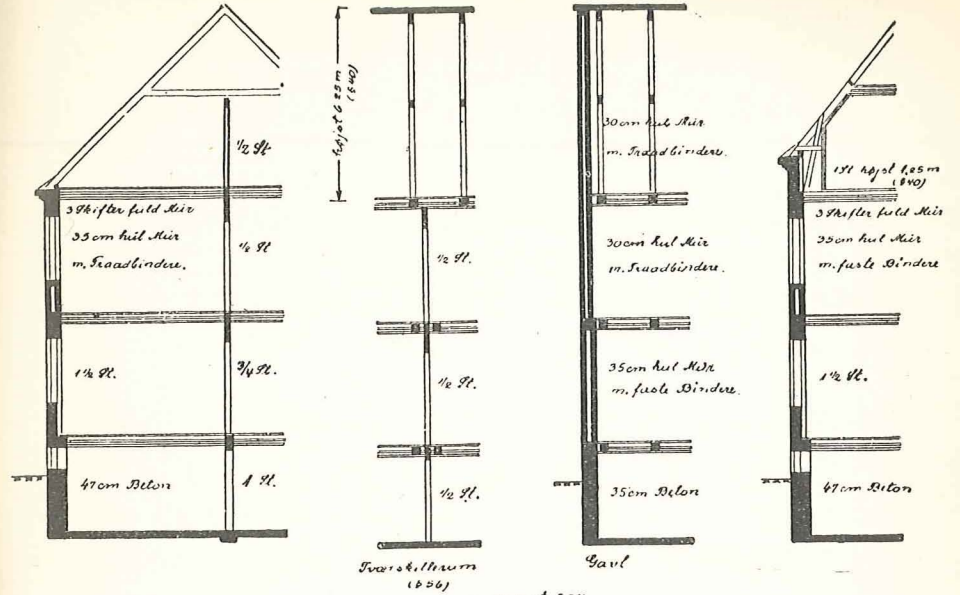
se idvrigt 554

Plan 4



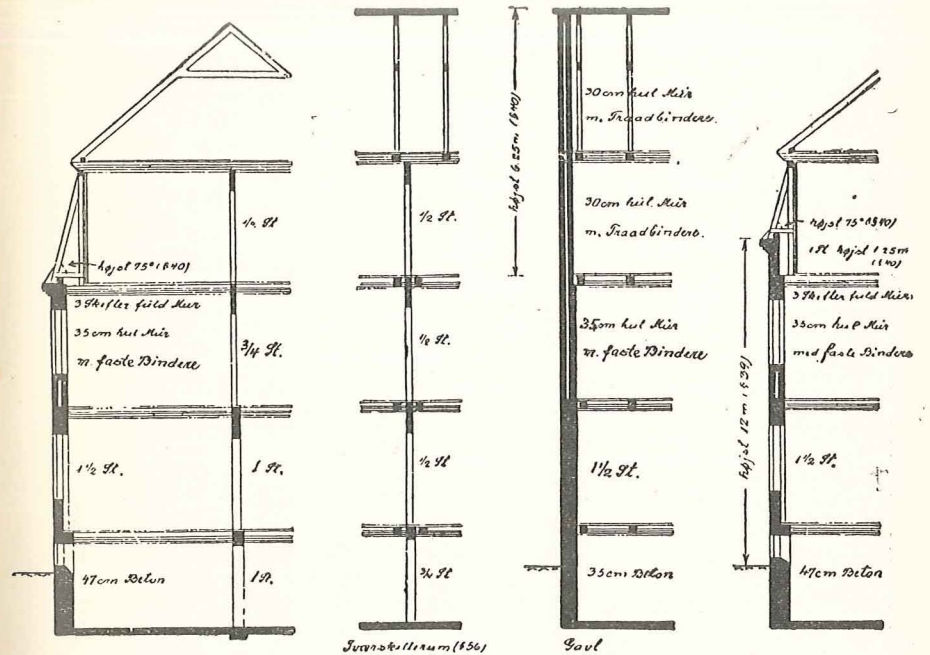
se idvrigt 554

Plan 5

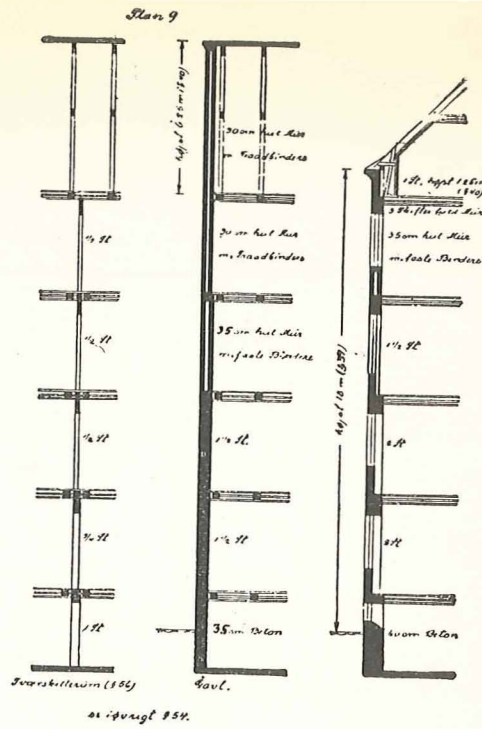
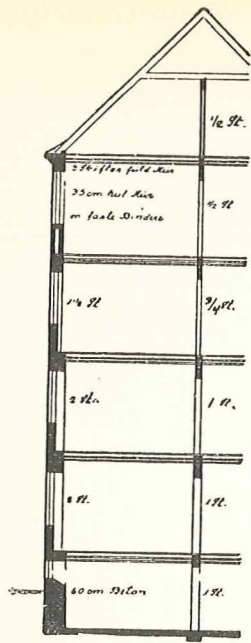
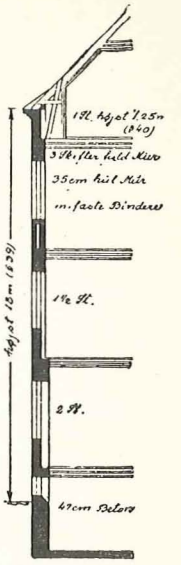
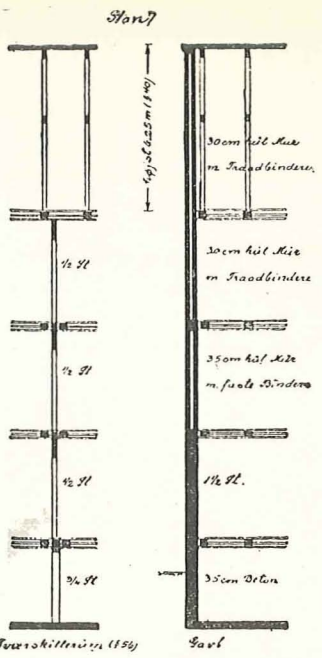
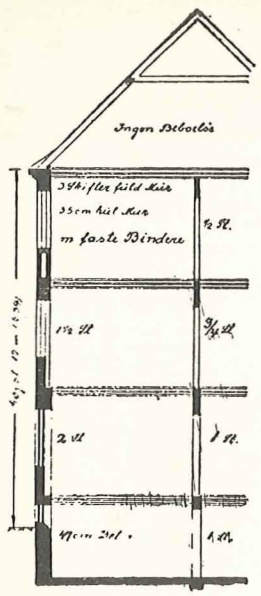


se idvrigt 554

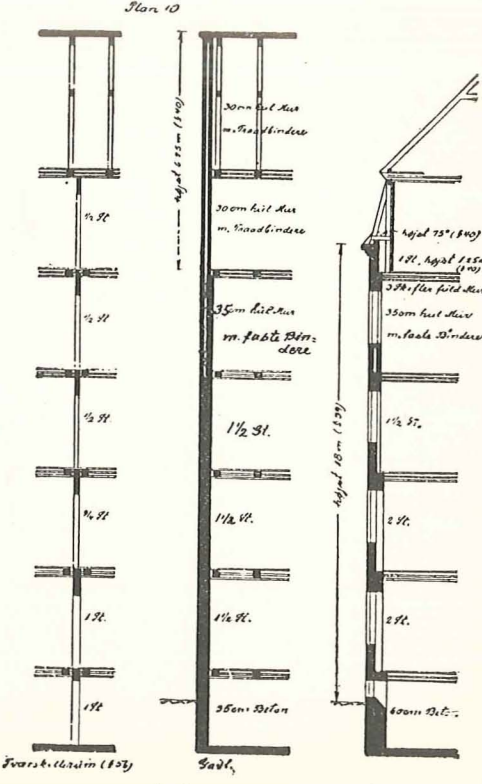
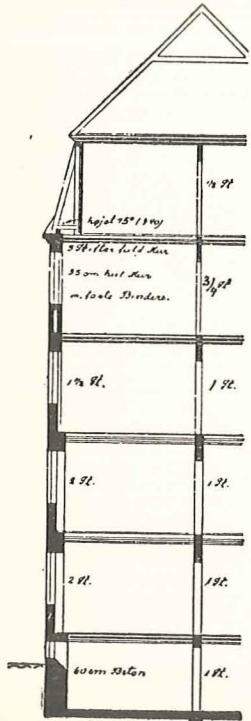
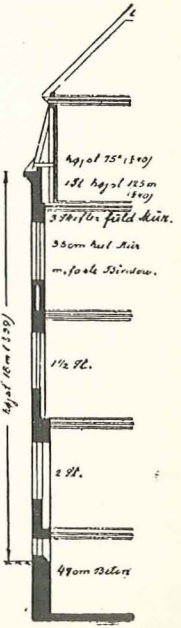
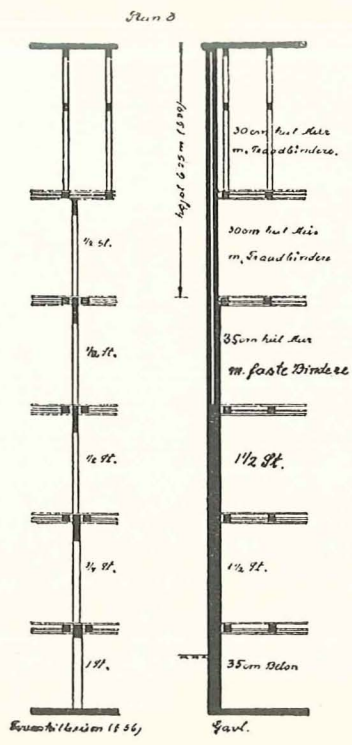
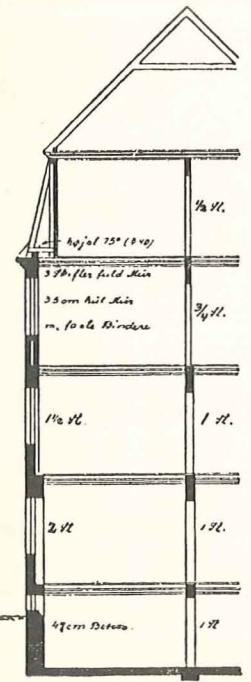
Plan 6



se idvrigt 554



Sten 7
at ipeugt 650

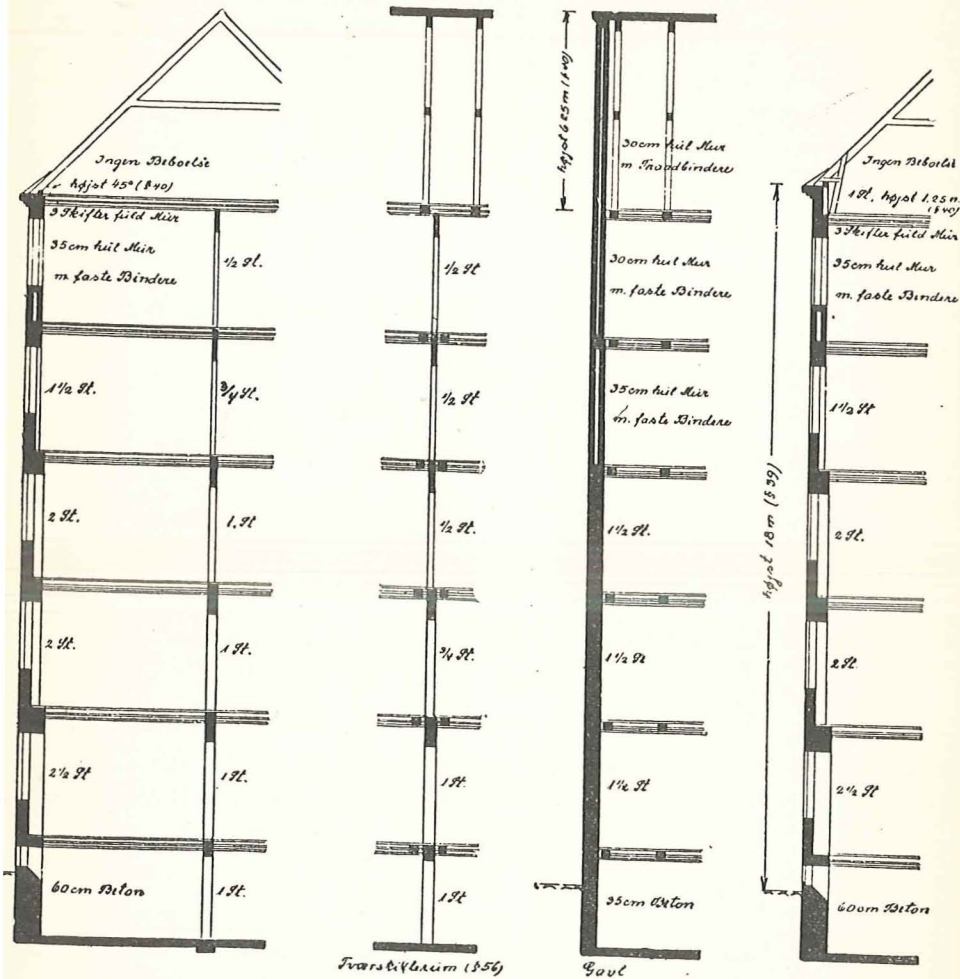


Sten 8
at ipeugt 650

Sten 9
at ipeugt 650

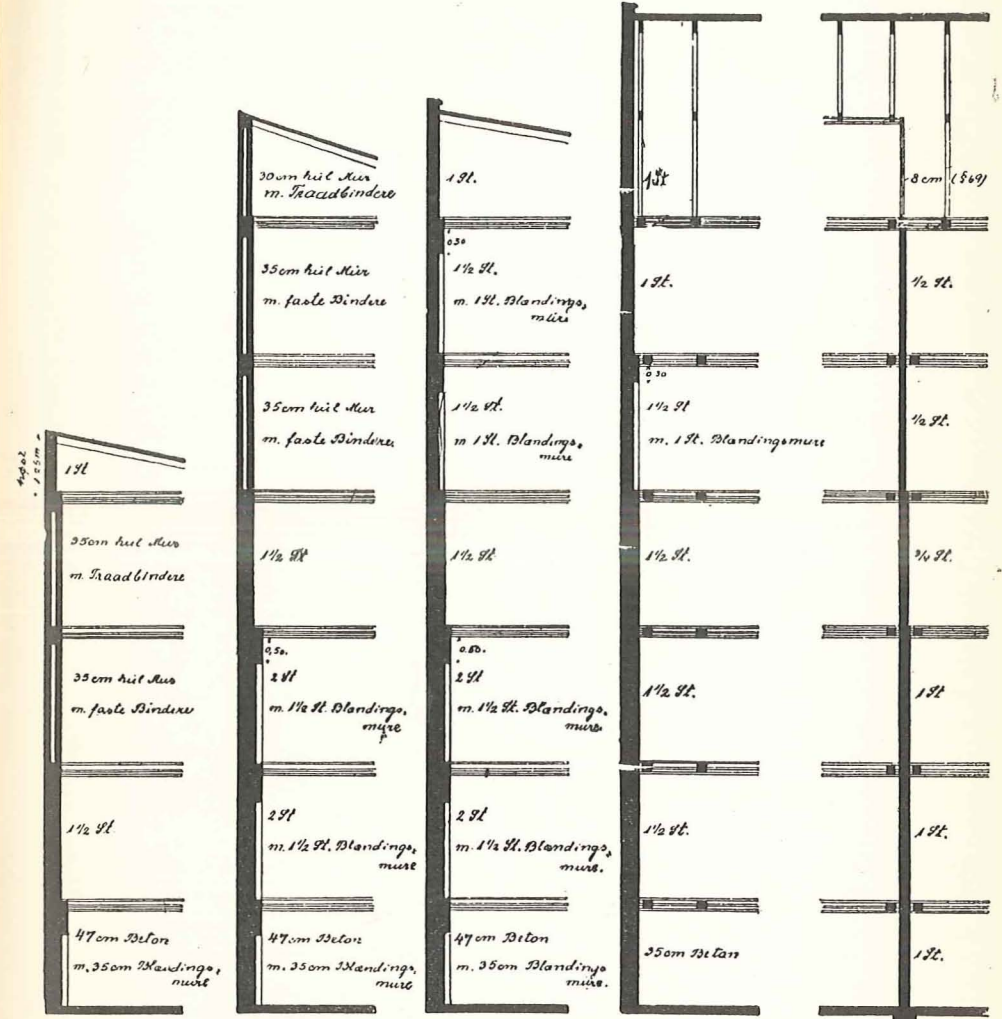
Sten 10

Plan 11.



se tegning 854

Plan 12.



Dagmør (854) hør 3 Døberlås

Dagmør (854)

Dagmør.

Dagmør (855) Gavl.

Toppemør (856)

Kældermure skal udføres som for grundmurede bygninger angivet, idet dog tykkelsen vil kunne indskrænkes til et af bygningskommissionen godkendt mindstemål sædvanligvis ikke under 30 cm.

Ydervæggene kan iøvrigt udføres ved udmuring af træbindingsværket, eller ved træbeklædning. Såfremt bygningen ved at være indrettet til opvarmning er tjenlig til helårsbeboelse, skal ydervægge i alle de nævnte tilfælde på en af bygningskommissionen nærmere godkendt måde gøres tætte og lune.

Skillevægge i bygninger af den her omhandlede art skal enten udføres som skillevægge i grundmurede bygninger eller som en af bygningskommissionen godkendt trækonstruktion.

Bræddeskillevæggene kan efter bygningskommissionens særlige tilladelse udføres uden puds, såfremt ydervæggene ikke er forsynet hermed.

G. Bjælkelag, underliggere, gulve og lofter.

§ 58.

Såfremt bjælkerne eller underliggerne i en bygning udføres af træ, skal de, såfremt de danner understøtning for gulve, alt efter fritliggendet, mindst have de i følgende tabel angivne dimensioner (bredde b, højde h):

Fritliggende	Dimensioner cm		Svensk handelsmål i tommer b h
	b	h	
Underliggere.			
til og med 1,6 m	6½	12½	2½ × 5
fra 1,6 til 2,0 »	10	12½	4 × 5
» 2,0 » 2,2 »	12½	12½	5 × 5
» 2,2 » 2,6 »	12½	15	5 × 6
Bjælker.			
Afstand mellem understøtninger indtil 3,00 m	Dimensioner		svensk handelsmål
	metermål		
» 3,50 »	0,150	m × 0,150 m	6" × 6"
» 3,75 »	0,150	» × 0,175 »	6" × 7"
» 4,25 »	0,175	» × 0,175 »	7" × 7"
» 4,50 »	0,175	» × 0,200 »	7" × 8"
» 4,50 »	0,200	» × 0,200 »	8" × 8"
» 5,00 »	0,200	» × 0,225 »	8" × 9"
» 5,25 »	0,225	» × 0,225 »	9" × 9"
» 5,75 »	0,225	» × 0,250 »	9" × 10"
» 6,00 »	0,250	» × 0,250 »	10" × 10"
» 6,50 »	0,250	» × 0,275 »	10" × 11"
» 6,75 »	0,275	» × 0,275 »	11" × 11"

Der kan også vælges andre rektangulære tværsnit, når bredden deri er mindst halvt så stor som højden, og tværsnittet har vundet i det mindste halvt så meget i højden, som det har mistet i bredden.

Bjælker, hvis bredde er mindre end 10 cm, må ikke anvendes i almindelige træ-bjælkelag. Træ, hvis tværsnit er mindre end 15 × 15 cm må kun anvendes til såkaldte »underliggere« — d. v. s. bjælker i et stuebjælkelag, hvorunder der ikke er kælder, og hvor højden fra det jordsmonnet dækkende lag til underliggerne (jvf. § 53 næstsidste stk.) ikke overstiger 1,00 m. Piller, som understøtter underliggere, skal indtil fri højde af 0,75 m være 1 sten × 1 sten; er højden større, skal pillerne forneden mindst være 1½ × 1½ sten. I pillerne indlægges isoleringslag som angivet under fundamentet (§ 53). Tømmeret skal være af så god behugning, at et tværsnit på midten af længden er såvidt fuldkantet, at bomkanten her ikke overstiger 2,5 cm.

Bjælkerne middelfast fra midte til midte må ikke være over 0,95 m og afstanden intet sted over 1,05 m.

Nedskæring i bjælker for elektriske ledninger og lignende må ikke finde sted i større afstand fra understøttelsepunkterne end ⅓ af fritliggendet, og nedskæringer må ikke være dybere end 2,0 cm.

Gennemboringer for lodrette ledninger må kun ske umiddelbart ved understøtningerne. Dog kan bjælker langs gennemgående, bærende skillevægge også gennembøres andet sted, hvis de er af heltømmer. Gennemboringen må dog i intet tilfælde borttage mere end en trediedel af tværsnittet.

Bjælkeender i mur skal omgives af tørre sten eller et materiale, som hindrer murfugtigheden i at trænge ind i bjælkeenderne, der yderligere vil være at beskytte mod fugtigheds skadelige indvirkning ved bestrygning med en dertil egnet imprægneringsvædske. Alle langs mure liggende bjælker behandles på lignende måde og lægges mindst 6 cm fra murens inderside, idet mellemrummet lukkes med et udkraget murstensskifte.

Ved udvekslinger må der både for bjælkers og veksleres vedkommende tages fornødent hensyn til de på samme faldende belastninger og til svækkelse på grund af taphuller.

For tag-bjælkelag, hvor tagrummene ikke benyttes, kan bygningskommissionen tillade passende formindskelse af de i tabellen anførte dimensioner.

Halvtømmer er det kun tilladt at benytte til korte veksler (trimpler) o. lign. samt ved skillevægge i tilfælde af, at afstanden til nærmeste bjælke (fra midte til midte) højst bliver 0,5 m.

Mindst trediedelen af antallet af bjælkerne i hvert bjælkelag, dog ikke kældbjaelkelaget, skal forsynes med et forsvarligt anker i hver ende, således at disse ankres afstand ikke overstiger 3 m.

Denne afstand vil også være at iagttage ved gavlmurens befæstelse med ankre til den langs muren liggende bjælke. De med ankre forsynede bjælker skal være gennemgående.

I bjælkelag under og over beboelsesrum samt mellem underliggere skal indskydes en flade af overalt tætsluttende brædder med en tykkelse af mindst 2,5 cm. På dette »indskud« skal der anbringes et mindst 5 cm tykt lag af ler eller andet isolerende, af bygningskommissionen godkendt brandfrit materiale. Gulvet må ikke pålægges, forinden indskudsmaterialet er tørt.

Ved underliggere skal der, når ventilationen af rummet sker til det fri (jfr. § 53), drages omsorg for tæthed langs ydermuren ved indlægning af tagpap, som hviler på indskudsbrædderne og bjælkerne og går ind i ydermuren, idet det føres henholdsvis ca. 25 cm ind under isolationslaget og ca. 10 cm ind i murværket.

Hvis bjælkerne kun er 17,5 cm tykke — eller smallere — må brædderne ikke indskydes i en not i bjælkerne, men skal hvile på lægter fastgjort til bjælkerne.

Bygningskommissionen skal — hvor særlige forhold taler derfor — være berettiget til i stedet for indskud at tillade, at gulvene udføres af to lag brædder med mindst 2 mm asbest imellem eller på anden godkendt måde.

Mellem underliggerne for gulv i stueetager, hvorunder der ikke findes kælder, kan indskuddet bortfalde, når underliggerne er højst 1 m over betongulvet og luftforbindelse (ventilation) tilvejebringes mellem rummet under og over gulvet (jvf. § 53).

§ 59.

Såfremt et bjælkelag agtes udført ved anvendelse af **jernbjælker** eller **jernbeton** skal en beregning af bæreevnen indsendes til bygningskommissionens godkendelse. Som grundlag for beregningen vil være at benytte Dansk Ingeniørforenings normer for beregning af husbygningskonstruktioner.

For jernbjælkernes afstand samt forsyning med ankre gælder samme regler som for træbjælker.

§ 60.

Gulve kan udføres af sten (beton) eller træ. Stengulve skal, såfremt de ikke hviler direkte på jorden, understøttes af jernbjælkelag eller jernbeton.

Gulve i badeværelser, kloset- og vaskerum skal være uigennemtrængelige for vand og må i nye bygninger (eller tilbygninger) ikke hvile direkte på bjælker af træ. Dog kan gulve i badeværelser, klosetrum og vaskerum i gamle bygninger af bygningskommissionen tillades udført af uigennemtrængeligt materiale, der hviler direkte på bjælker af træ.

Trægulve skal være af pløjede brædder og i færdig tilstand have en tykkelse på mindst 3 cm. Hvis et bjælkelag, som kun indgår i den øvre begrænsning for beboelsesrum (f. eks. hanebjælkelaget) forsynes med gulv, kan dette udføres af 2,5 cm ru, pløjede brædder.

Såfremt betongulve i kældere (jfr. § 53) agtes dækket af træ, skal dette trædække udføres som almindeligt gulv, hvilende på underliggere hævet mindst 5 cm over betongulvet. Der skal derhos sørges for ventilation som angivet i § 53, slutningen.

§ 61.

Lofter må ikke udføres af papir, lærred eller lignende brandfarligt materiale udsændt under eller mellem bjælkerne. I rum indrettet til opvarmning, skal loftet, hvis etageadskillelsen er af ikke brandfrit materiale og højden til loftet under 3 m røres og pudses. I bygninger for een familie og i centralopvarmede huse kan bygningskommissionen dog dispensere fra denne bestemmelse.

H. Tagværker.

§ 62.

Når et tag dækkes med *teglsten*, skifer eller andet lige så tungt materiale, skal tagtømmeret mindst have de i følgende tabel angivne dimensioner (bredde b, højde h):

Afstande (målt på vandret plan)	Dimensioner	
	metermål	svensk handelsmål
indtil 3,30 m	0,125 m × 0,125 m	5" × 5"
» 3,80 »	0,125 » × 0,150 »	5" × 6"
» 4,05 »	0,150 » × 0,150 »	6" × 6"
» 4,55 »	0,150 » × 0,175 »	6" × 7"
» 4,80 »	0,175 » × 0,175 »	7" × 7"
» 5,30 »	0,175 » × 0,200 »	7" × 8"
» 5,55 »	0,200 » × 0,200 »	8" × 8"

For ladebygninger, stalde og mindre skure gælder disse bestemmelser som regel ikke.

Er taget dækket med *tagpap*, *zink*, *asbestplader* el. lign., kan det i tabellen anførte fritliggende forøges med 15 pct.

Er det dækket med *græstørv* el. lign., må fritliggende kun være indtil 70 pct. af det i tabellen angivne.

Der kan også vælges andre rektangulære tværsnit, når bredden deri er mindst halvt så stor som højden, og tværsnittet mindst har vundet halvt så meget i højden, som det har mistet i bredden. Tømmeret skal være af så god behugning, at et tværsnit på midten af længden er fuldkantet, d. v. s. at bomkanten ikke overskrider 2,5 cm.

Spærene må ikke have større indbyrdes afstand end bjælkerne.

For udvekslinger gælder det samme som for bjælkeudvekslinger anført. Halvtømmer må kun anvendes til korte veksler.

Trimpeltage skal betryggende afstives enten ved skråbånd i forbindelse med tænger af træ eller ved jernbånd, som forankrer remmen, hvorpå spærene hviler, til bjælkelaget. Skråbånd skal anbringes mindst for hvert 3. spærfag. Agtes jernbånd anvendt, skal en beregning indsendes. I vanskelige tilfælde kan bygningskommissionen forlange spærfagene understøttet ved een eller flere åse.

I. Tagkviste, altaner o. lign.

§ 63.

Tagkviste må udvendig målt ikke have større højde end 2,2 m samt ikke større bredde end 2 m — for bygninger på over 2 etager (foruden tagetage) — 1,7 m, således at der højst udveksles eet spær. Er spærenes dimensioner nær den tilladelige grænse, vil dimensionerne af spærene, hvorimellem der udveksles, være at forøge passende. Ligeledes må mellemvidden mellem 2 tagkviste ikke være mindre end bredden af den bredeste af dem, og afstanden fra inder-siden af gavlmuren til nærmeste tagkvist ikke mindre end 1 m, svarende til, at der kommer mindst 2 spær mellem gavlgang og kvist. Fra samtlige disse bestemmelser kan bygningskommissionen dog dispensere, når en kommissionen forelagt beregning godtgør, at tagværket kan tåle den svækkelse, som kvisten foranlediger.

Tagkvistes sider (flunker) skal udføres således, at der overalt er tæthed mod nedbøren. Såfremt de udføres af mur (af $\frac{1}{2}$ eller 1 stens tykkelse), kan bygningskommissionen for bygninger på højst 2 etager foruden tagetage forlange det understøttende spær forstærket.

§ 64.

Indspændte eller ved knægte understøttede **altaner** og lignende udvendige bærende konstruktioner skal for den

bærende dels vedkommende udføres af varigt materiale, d. v. s. indstøbte jernbjælker, jernbeton el. lign. Bæreevnen af sådanne konstruktioner skal altid godtgøres ved en beregning.

Eksisterende altaner af træ skal bygningskommissionen — hvis den dertil finder anledning — være berettiget til at forlange bortfjernet eller ombygget med varigt materiale.

K. Beboelsesrum.

§ 65.

Ved beboelsesrum forstås i dette reglement rum bestemt til natophold eller andet længere ophold for mennesker.

Et køkken anses altid for et beboelsesrum.

Beboelsesrum skal være lune, tørre og tætte; der skal kalfatres omkring vinduer og døre, således at tæthed opnås.

§ 66.

Beboelsesrum skal have en højde mellem gulv og loft af mindst 2,5 m, og på en efter bygningskommissionens skøn forsvarlig måde være forsynet med vindue til at åbne til det fri.

For enkelte beboelsesrum i tagetagen kan højden i tilfælde, hvor tagkonstruktionen måtte gøre det ønskeligt indskrænkes til 2,2 m, når rummene har mindst 9 m² gulvflade og hører til en beboelseslejlighed med mindst 2,5 m højde. I beboelsesrum med helt eller delvis skråt loft skal den frie højde gennemsnitlig være mindst som angivet og må intet sted være mindre end 1 m.

Beboelsesrum skal have mindst 6 m² gulvflade og mindst 3 m² loftsflade; i køkkener, der hører til lejligheder på 1 eller 2 værelser (køkkenet ikke medregnet) kan bygningskommissionen tillade en mindre gulvflade, dog mindst 4,5 m².

§ 67.

Indretning af **kælderlejligheder tillades ikke**. Indretning af *enkelte beboelsesrum* i kældere (køkken, værksted, butik o. lign.) kan, hvis omstændighederne taler derfor, undtagelsesvis tillades af bygningskommissionen efter indhentet erklæring fra sundhedskommissionen, dog kun såfremt gulvet ikke noget sted ligger mere end 1 m under det omliggende terræn, såfremt gode lysforhold efter kommissionens skøn kan sikres, og fugtighed fuldstændig holdes ude.

§ 68.

Beboelsesrum i tagetagen skal mod tagfladen afgrænses af vægge, således konstrueret, at de efter bygningskommissionens skøn i tilstrækkelig grad isolerer mod rummets af-

køling. I almindelighed kræves opsat forskalning, som pudses.

I beboelsesrum i tagetagen skal mindst et af vinduerne enten være anbragt i gavlen eller i tagkviste.

L. Trapper.

§ 69.

I enhver bygning med mere end een til beboelse, fabrikslokale eller værksted indrettet etage, hvis grundflade er større end 200 m², eller med sådan lejlighed eller lokale beliggende i mere end 2 etagers højde, bortset fra kælder, skal der anbringes 2 trapper.

Den ene af disse trapper (hovedtrappen) skal have en bredde mellem muren og forvagen af mindst 1 m, trinene skal have en grund af mindst 22 cm og en stigning af højst 19 cm.

Den anden trappe (hjælpetrappen) skal have en bredde mellem muren og forvagen af mindst 75 cm; trinene skal have en grund af mindst 18,5 cm og en stigning af højst 22 cm.

Ved skæve trapper måles grunden på midten af trinene.

Disse trapper skal være adskilt fra hinanden ved en grundmur, der ikke må have døre eller andre åbninger ud mod nogen af trapperne, eller ved 2 murede ½-stens skillevægge med mindst 50 cm afstand fra hinanden, og hvori der kun må være åbninger til een af trapperne.

Trappeopgangen skal mindst have samme bredde som trappeløbet.

Alle trapper skal have stødtrin; lempelser herfra kan dog meddeles af bygningsinspektøren.

Alle trapper skal, når de har flere end 2 trin, have rækværk efter forholdene langs den ene eller begge sider. Lempelse fra disse bestemmelser kan dog meddeles af bygningsinspektøren.

Bygningskommissionen kan endvidere, når forholdene skønnes at tale derfor, tillade at en beboelsesbygning eller en del af denne med en grundflade af indtil 200 m² og indeholdende højst 3 beboelsesetager og tagetage med tilsammen højst 6 lejligheder, under forudsætning af, at der i ejendommen installeres centralvarme og nedstyrtnings-skakt, opføres med een trappe, der da kan kræves udført af brandfrit materiale og uden direkte forbindelse med kælder. Trappen skal have de for hovedtrapper fastsatte dimensioner. Nærmere betingelser fastsættes af bygningskommissionen i hvert enkelt tilfælde. I sådanne bygninger kan ind-

retning af værelser eller opstilling af ildsted i tagetagen over øverste beboelsesetage ikke tillades.

I bygninger med højst 2 beboelsesetager og hvis bebyggede areal ikke overstiger 150 m² kan bygningsinspektøren tillade, at trappens bredde mellem muren og forvagen indskrænkes til 90 cm, når grunden bliver mindst 20 cm og stigningen højst 20 cm.

I mindre bygninger, hvis bebyggede areal ikke overstiger 75 m² og kun beboes af een husstand, kan det tillades at nøjes med en trappe af de for hjælpetrætter fastsatte dimensioner. Denne bestemmelse gælder også for trapper til tagetager med enkelte værelser.

M. BESTEMMELSER VEDRØRENDE ILDSTEDER OG SKORSTENE.

Almindelige ildsteder

(Ildsteder i beboelsesbygninger).

§ 70.

- 1) For almindelige — i beboelsesbygninger forekommende — ildsteder skelnes alt efter anbringelsesstedet mellem *lokale* ildsteder og *centrale* ildsteder; efter anbringelsesmåden skelnes mellem *faste* ildsteder og *flyttelige* ildsteder og efter brændselets art mellem ildsteder til *fast* brændsel og ildsteder til *flydende* brændsel (dråbeflydende eller luftformigt). Ved ildsteder indrettet til fast brændsel skelnes atter mellem *åbne* ildsteder og *lukkede* ildsteder, ved ildsteder til flydende brændsel mellem *mindre* (flyttelige) *flammeildsteder* og *større flammeildsteder*. En særegen art af ildsteder danner de *elektriske varmeapparater*. For centrale ildsteders vedkommende skelnes imellem, om ildstedet er indrettet til opvarmning af cirkulerende luft, som gennem kanaler tilledes de rum, der skal opvarmes, eller om det er indrettet til fremstilling af varmt vand eller damp, som gennem rørledninger tilledes lokale varmelegemer. I første tilfælde benævnes ildstedet *varmekammerovn* (kalorifere), i sidste *varmekedel*.
- 2) I efterfølgende bestemmelser skelnes — for beboelsesbygningers vedkommende — herefter mellem følgende arter af ildsteder:
 - åbne ildsteder,
 - lukkede ildsteder,
 - flammeildsteder,
 - elektriske varmeapparater,
 - varmekammerovne,
 - centralvarmekedler.

§ 71.

- 1) Ved et **åbent ildsted** (kamin, pejs) forstås et sådant, på hvilket ilden fra et fast brændselmateriale brænder frit mellem ildstedets vægge, uden at det af disse begrænsede fyrrum ved døre el. lign. er aflukket fra det rum, der skal opvarmes.
- 2) Et åbent ildsted skal bygges på et af bygningskommissionen godkendt brandfrit, isolerende bundlag af mindst 22 cm's tykkelse. Anbringes et åbent ildsted på bjælkelag af træ, skal der under ildstedets bundlag indskydes en midst 3 mm tyk asbestplade med overliggende jernplade.
- 3) Ildstedet skal til forbrændingsprodukternes opfangelse foruden med bagvæg og sider af mindst 22 cm tykt murværk være forsynet med en kappe, som, hvis den danner støtte for skorstenen, skal være af mindst 11 cm tykt murværk med tilstrækkelig bæreevne, medens den, hvis skorstenen står i ildstedets side eller noget fjernet fra ildstedet, kan være af metal. Siderne kan i det sidst anførte tilfælde helt eller delvis være af metalstøbegods. Såfremt forbrændingsprodukterne ikke ledes umiddelbart ind i skorstenen, skal røgrøret udføres og indledes i skorstenen som nedenfor i §§ 72 og 86 anført.
- 4) Træværk og lign. skal overalt være fjernet mindst 25 cm fra ildstedets inderside og 22 cm fra røgrøret. Træ eller andet brændbart materiale må ikke benyttes til bæring af kappen eller indramning af åbningen.
- 5) Gulvet foran ildstedet skal i en bredde af mindst 50 cm fra forkanten, eventuelt den kant, som fortil begrænser selve anbringelsestedet for brændselet, og i ildstedets fulde bredde udføres af eller dækkes med brandfrit materiale (stenmateriale eller metal.)

§ 72.

- 1) Ved et **lukket ildsted** (kakkelovn, komfur, vaskekedel, strygeovn o. lign.) forstås et sådant, i hvilket ilden fra et fast brændselmateriale brænder i et fyrrum, som ved døre til brændselets indbringning og aske og slaggers udtagning er fuldstændig aflukket fra det rum, der skal opvarmes.
- 2) Et lukket ildsted kan enten opbygges på bestemmelsestedet (opmurede komfurer, ovne af murværk, porcellæn o. lign.) eller samles af forud tilpassede dele (fritstående komfurer, kakkelovne o. lign.). I første tilfælde gælder for bundlaget og dets anbringelse på

- bjælkelag de ovenfor for åbne ildsteder anførte tilsvarende bestemmelser. I andet tilfælde skal gulvet under det bestå af eller dækkes med brandfrit materiale af sten eller metal, og der skal, såfremt ildstedets bundflade er udsat for direkte påvirkning af forbrændingsprodukterne, fra oversiden af trægulv til ildstedets bundflade være en afstand af mindst 25 cm. Er bundfladen ikke udsat for direkte påvirkning af forbrændingsprodukterne kan afstanden indskrænkes til 12 cm.
- 3) Gulvet foran ildstedet skal indtil en afstand af 30 cm fra anslagsfladen for den dør, gennem hvilken slagterne udtages (døren umiddelbart over risten) — eller, hvis ildstedets fod springer længere frem, da fra denne — udføres af eller dækkes med brandfrit materiale (stenmateriale eller metal). Bredden heraf skal mindst være ligeså stor som ildstedets bredde, dog skal det uantændelige materiale strække sig mindst 15 cm fra hvert af ovennævnte døråbningers sider. Det kan afrundes for enderne, men skal foran døren i dennes hele bredde have den fulde afstand af 30 cm fra samme. For ovne, som er forsynet med en i fast forbindelse med ovnen værende forsats, kan bygningskommissionen, hvis det anses for forsvarligt, fritage for pålægning af gulyplade foran (og under) ildstedet.
 - 4) Væggene bag ildstedet (kakkelovns- eller komfurpladsen) skal udføres af brandfrit isolerende materiale, der føres mindst 25 cm til siderne for og over ildstedets yderkanter. Træværk skal, såfremt ildstedets yderside er af metal, overalt være fjernet mindst 25 cm derfra. Er ildstedets yderside af murværk, porcellæn eller lign. — eller består denne af en jernkappe — regnes den anførte afstand for grisens vedkommende fra dennes yderside og for murede røgkanalers vedkommende fra disses inderside. Med hensyn til trælistes, som afgrænser kakkelovnspladser, kan for disse listers vedkommende den nævnte afstand af 25 cm indskrænkes til 20 cm. Hvad fodlister på kakkelovnspladser angår, er det tilstrækkeligt, at disses overkant er fjernet 20 cm fra risten.
 - 5) Røgrørene til forbrændingsprodukternes bortledning skal udføres af jernplade af mindst 1 mm's tykkelse. De skal forsynes med de fornødne rensedæksler og understøttes eller ophænges på forsvarlig måde. De skal, med mindre der træffes anden af bygningskommissionen godkendt foranstaltning til isolering, holdes mindst 22 cm fra træværk og skal føres ind i en skor-

sten (jfr. dog denne §'s sidste stykke). De må ikke passere etageadskillelser eller rum, hvori foder eller lige så let antændelige stoffer opbevares, eller rum, som på grund af deres beliggenhed eller indretning udelukker et stadigt tilsyn med rørene.

- 6) Hvor bygningskommissionen skønner det forsvarligt, kan forbrændingsprodukternes bortledning til skorstenen ske gennem røgrør af jernbeton el. lign. Sådanne røgrør skal dog være forsvarligt understøttet af en brandfri konstruktion og iøvrigt med hensyn til rensedæksler og afstand fra træværk opfylde nysanførte bestemmelser for røgrør af jern, dog således at afstanden kan måles fra røgrørens inderside.
- 7) Røgen fra ildsteder i bygninger, der er af midlertidig karakter, og som ikke benyttes til beboelse (natophold), kan — efter bygningskommissionens skøn — tillades bortledet uden anvendelse af skorsten, ved at røgrøret føres gennem væg eller tag til det fri, for tagets vedkommende dog kun, hvis dettes inderside umiddelbart begrænser rummet, hvori ildstedet opstilles. I pågældende væg eller tag bortskæres alt træ indtil en afstand af mindst 30 cm fra røgrøret, og udskæringen dækkes med jernplader. De dele af røgrøret, der er træværket nærmere end 50 cm, skal isoleres på en af bygningskommissionen nærmere godkendt måde. Røgrøret skal føres op over tagskægget, eller omsorg skal på anden måde drages for, at nedslag af røgen forhindres.

§ 73.

Mindre flammeildsteder, der ved en slange er forbundet med en fast rørinstallation (gasapparater o. lign.), skal stå på et underlag, der ligesom de tilstødende vægge i en højde af mindst 30 cm over underlaget skal udføres af eller dækkes med brandfrit materiale.

§ 74.

- 1) **Større flammeildsteder**, hvorved forstås olieildsteder eller sådanne større gasildsteder (gaskaminer, gasbadeovne, gaskomfurer o. lign.), der er fast forbundne til en rørinstallation, skal med hensyn til underlag, tilstødende vægge og afstand fra træ og lign være underkastet samme bestemmelser, som gælder for lukkede ildsteder. Dog skal bygningskommissionen, hvor forholdene taler derfor, kunne lempe eller skærpe disse bestemmelser.¹⁾ Når ovnenes varmeplade beklædes med

mindst 6 mm asbest, dækket med jernplade, kan væg af træ anbringes 3 cm fra ovnen.

- 2) For olieildstedernes vedkommende gælder for aftræksrøret, dets afstand fra træ og lign. og dets føring til skorsten, samme bestemmelser som for lukkede ildsteder.
- 3) Større gasildsteder skal forsynes med aftræksrør til bortledning af forbrændingsprodukterne. For gaskomfurers vedkommende kan bygningskommissionen dog fritage for denne bestemmelse, såfremt forholdene taler derfor.²⁾
- 4) Aftræksrøret skal føres selvstændigt til fri luft, mindst 30 cm op over bygningens tagryg, hvor det forsynes med en hætte, der holder nedbøren ude, og hindrer vindnedslag.³⁾ Undtagelsesvis kan bygningskommissionen tillade at føre aftræksrøret til en for flere ildsteder fælles kanal, hvis lysningsareal bestemmes af bygningskommissionen, eller til en skorsten, der også modtager røgen fra lukkede ildsteder; i sidste tilfælde skal der sørges for, at aftræksrøret ikke kan tilstoppes med sod. Passerer røret bjælkelag, skal gennemføringen ske på den under nr. 10 angivne måde.
- 5) Til forhindring af, at blusset udsættes for sugning, skal ildstedet eller aftræksrøret forsynes med en trækafbryder. Hvor der efter bygningskommissionens skøn kan blive fare for, at blusset udsættes for slukning ved tilbagelag af forbrændingsprodukterne, skal aftræksrøret tillige forsynes med en deflektor.⁴⁾

¹⁾ Minimum af afstand fra træ bør under alle forhold for de opvarmede fladers vedkommende være over 10 cm og for åbne flammers vedkommende mindst 15 cm. Er de opvarmede flader vandbeskyllede, vil disses afstand fra træ kunne nedsættes til 5 cm.

²⁾ Hvis det pågældende køkkens rumfang er mindst 12 gange komfurets gasforbrug pr. time, kan aftræk i almindelighed anses uforment.

³⁾ Det bør i det hele iagttages, at munden kommer på et sted, hvor ingen fremspringende og vinden standsende bygningsdele kan forårsage luftstuvning og nedslag. Hvis i ganske særlige tilfælde udføringen tillades foretaget gennem en ydermur, bør der for enden af røret anbringes et T-stykke, åbent foroven og forneden og fjernet ca. 3 rørdiameter fra muren; røret må da ikke forsynes med hætte.

⁴⁾ Trækafbryder og deflektor må ikke anbringes på en vandret strækning af røret eller umiddelbart under en bøjning på dette, men så vidt muligt mindst 3 gange rørets diameter under bøjningen.

- 6) Aftræksrøret må ikke udføres med skarpe bøjninger og skal anbringes med stigning i forbrændingsproduktens bevægelsesretning.
- 7) Aftræksrørets lysningsareal skal være mindst 10×15 cm.
- 8) Aftræksrøret fra ildstedet skal udføres af mindst 1 mm forblyet pladejern eller af andet af bygningskommissionen godkendt materiale.
- 9) Aftræksrøret skal overalt være fjernet mindst 10 cm fra træværk, hvilken afstand kan nedsættes til 3 cm, når træværket beklædes med mindst 6 mm asbest, dækket med jernplade. Hvor røret passerer på tværs af smalle trælistes, kan røret ligge direkte på jernpladen.
- 10) Ved gennemføring i en trævæg kan afstanden 10 cm nedsættes til 5 cm, når rummet mellem røret og træværket udfyldes med uforbrændeligt og isolerende materiale.
- 11) For rum, hvor gasildsteder uden indbygget aftræk er anbragt, skal der, når gasforbruget overstiger 10 l/t/m^3 , sørges for ventilation gennem en lodret kanal 10×15 cm af beton, murværk eller forblyet plade ført 30 cm op over bygningens tagryg. Hvor bygningskommissionen finder det nødvendigt, skal der endvidere sørges for passende tilførsel af frisk luft.

§ 75.

- 1) **Elektriske varme- og kogeapparater** skal anbringes således, at de ikke kan bevirke nogen brandfarlig opvarmning af omgivelserne.
- 2) Fast anbragte apparater skal holdes i en sådan afstand fra træ og andre antændelige genstande, at der ikke kan ske nogen farlig opvarmning af disse, og apparatet i sig selv må ikke kunne lede varme direkte til underlaget.

§ 76.

- 1) Ved en **varmekammerovn** forstås en med ildsted forsynet varmeindretning anbragt i et varmekammer, d.v.s. et kammer, hvori luft opvarmes, og hvorfra den opvarmede luft bortledes til andre rum. Hvad selve varmekammerovnen angår, skal den indrettes efter de for ildsteder af pågældende art foran angivne bestemmelser. Varmekammeret skal have gulv, vægge, loft og døre af brandfrit materiale. Træværk skal overalt være fjernet mindst 22 cm fra varmekammerets inderside. Forsåvidt etageadskillelsen over varmekammeret ikke er brandfri, skal oversiden af varmekammeret holdes

- mindst 30 cm fra etageadskillelsens underside, der skal forsynes med forskalling og puds. Rummet mellem varmekammer og loft skal være åbent.
- 2) Kanaler for opvarmet luft skal, forsåvidt de fører gennem mere end en etageadskillelse, sædvanligvis udføres af $\frac{1}{2}$ -stens mur, monier af mindst 4 cm tykkelse eller lignende; den indvendige side af sådanne kanaler skal være fjernet mindst 10 cm fra træværk. Bygningskommissionen er berettiget til at kræve fornødne rensellemme. Kanaler gennem en enkelt etageadskillelse af træ kan udføres af jern, når afstanden fra træ gøres mindst 15 cm, og når rummet mellem rør og træ udfyldes med uforbrændeligt materiale som betonmørtel el. lign. Også kanaler til fordeling af varm luft indenfor samme etage kan udføres af pladejern, hvis afstand fra træ skal være mindst 15 cm. Denne afstand kan dog, hvis røret forsynes med et isolationsdække af 6 mm asbest eller anden efter bygningskommissionens skøn lige så god isolering, indskrænkes til 6 cm målt fra isolationens yderflade.
 - 3) I fabriksbygninger og bygninger af interimistisk karakter kan bygningskommissionen tillade varmluftskanaler af jern ført gennem flere etager.

§ 77.

- 1) **Centralvarmekedler**, som tjener til varmelegemers forsyning med damp eller varmt vand, og som ikke er offentligt tilsyn underkastet, må kun anbringes i rum, hvis gulv, vægge og loft er udført af brandfrit materiale. Dog kan loftet være af træ, forskallet og pudset, såfremt kedlens indfyrringsåbning er anbragt i en af kedlens sideflader, og såfremt selve kedlen har en afstand fra loftet af mindst 50 cm. Denne afstand vil dog, selv om loftet er af træ, forskallet og pudset, kunne indskrænkes til 30 cm, såfremt loftet beklædes med en mindst 3 mm tyk asbestplade og en jernplade fastskruet til loftet. Denne beskyttelse, som kan erstattes med 3 cm cementpuds med jernindlæg (monierpuds), skal strække sig mindst 1 m frem foran og 20 cm bagud og til siderne for kedlen. Sidder indfyrringsåbningen i kedlens overside, vil loftet kun kunne udføres af træ, forskallet og pudset, såfremt afstanden mellem indfyrringsåbningen og loftet er mindst 1,25 m.
- 2) Adgangen til kedelrummet skal være til at lukke med en dør, som hvis bygningskommissionen anser det for fornødent, skal være selvlukkende og jernbeklædt. For

at forhindre, at brændselet kommer i nærheden af fyret, skal myndighederne være berettiget til at forlange en passende adskillelse mellem kedlen og brændselet.

- 3) På enhver centralvarmekedel skal der ved kedlens overside være anbragt en metalplade, som angiver arealet af varmebladen i m² og det kvantum fast eller flydende brændsel i kg, der højst må brændes i den pr. time (jfr. § 84).
- 4) Jernrøgrøret fra centralvarmekedlen til skorstenen skal udføres af mindst 2 mm plade.
- 5) Ved centralvarmekomfur og centralvarmekedler til etageopvarmning med indtil 3 m² varmeblade kommer foranstående bestemmelser om rummets indretning ikke til anvendelse. Derimod er for sådanne ildsteder de i de foranstående paragraffer for almindelige ildsteder anførte bestemmelser gældende. Hvis Kedlens underflade indvendig beskylles af vand, behøver gulvet under kedlen, hvis det er af træ, dog kun at være beskyttet med en mindst 2 mm tyk asbestplade med overliggende jernplade.
- 6) Ledninger og varmeledninger for damp eller varmt vand skal holdes mindst 1 cm fra træværk, medmindre temperaturen i rørene overskrider 120° C., i hvilket tilfælde afstanden skal være mindst 3 cm. Hvor rørene passerer gennem træ, og temperaturen ikke overskrider 120°, skal en jernbøsning omkring røret, udført af rør af samme art som varmeledningen, dog alene anses for fyldestgørende.

N. Ildsteder til særligt brug.

§ 78.

- 1) For bageovne med direkte fyring på herden gælder, at den del af ovnen, der ligger under herden, kan opføres af rå sten eller kampesten, medens ovnens øvrige dele skal opføres af brændte sten. Røgkanaler fra såvel direkte som indirekte fyrede bageovne må ikke udmunde umiddelbart i skorstenen, men skal forinden indføringen i denne være samlet til en enkelt kanal.
- 2) Ovnens øverste hulrum skal være overhævet med mindst ½ stens mur, og Ovnens overside skal afdækkes med mindst 30 cm tykt lag sand eller lignende. Laget kan bortfalde, hvis rummet umiddelbart over ovnen anvendes til tørring eller opbevaring, men dette rum skal i så tilfælde overdækkes med ½ stens mur.

- 3) Intet træværk må findes nærmere fyret eller kanalerens inderside end 60 cm. I bagerier skal loftet, hvis det er af træ, være røret og pudset og fjernet mindst 50 cm fra ovnens overside. Rummet mellem ovnen og loftet skal være åbent, og over hele ovnen samt 1 m foran og 50 cm til begge sider af fyret skal loftet forsynes med en påskruet jernplade på et 3 mm asbestunderlag.
- 4) Findes indfyringen i et rum under eller ved siden af bageriet, gælder de samme bestemmelser vedrørende afstand til træ, ligesom jernplade skal anbringes over indfyringen, hvis loftet ikke er brandfrit — jfr. iøvrigt bageriregulativ af 17. 3. 1931 § 11.

§ 79.

- 1) **Køller** skal opføres af brandfrit materiale. Alle lemme og døre skal være af jern og anbragt i jernramme med fals og skal til enhver til kunne lukkes forsvarligt.
- 2) Varmekilden og varmerørene skal være beskyttede således, at de ikke kan komme i berøring med det under tørring værende materiale.

§ 80.

Limovne og andre **ildsteder i træbearbejdningsvirksomheder** skal anbringes på en gulvflade, der på et areal, som til alle sider er mindst 50 cm bredere end ovnen, skal udføres af eller dækkes med brandfrit materiale. Foran fyrdøren skal anbringes en metalkasse af 50 cm højde, der er således fastgjort til ovnen, at ild fra fyret må falde i kassen, der altid skal holdes fri for spåner og andet affald. Denne bestemmelse gælder også for eksisterende ildsteder af den omhandlede art.

§ 81.

- 1) En det offentlige tilsyn underkastet **dampkedel** må kun anbringes i en bygning af grundmur, udmuret bindingsværk eller andet lige så brandsikkert materiale og med hårdt tag.
- 2) Med undtagelse af det i socialministeriets bekendtgørelse af 13. november 1930 om ændring i bekendtgørelse nr. 648 af 15. december 1919 angående tilsynet med dampkedler på landjorden angivne tilfælde må kedler ikke anbringes under rum, der benyttes til ophold for mennesker.

§ 82.

- 1) **Tørrestuer** for træ eller lige så letantændelige stoffer skal have grundmurede vægge og stengulv, og loftet skal være af mur eller beton.
Bestemmelserne i 1. stk. finder ligeledes anvendelse på rum — herunder tørrestuer for andre stoffer end de i 1. stk. nævnte — i hvilke der anvendes højere temperatur end 40° C., dog at loftet i sådanne rum kan udføres af træ forsynet med 3 cm cementpuds med jernindlæg (monierpuds).
- 2) Døre til tørrestuer for træ eller ligeså letantændelige stoffer skal være af planker eller dobbelt lag brædder i begge tilfælde beklædt på begge sider og på kanterne med sammenfalsede, forzinkede, mindst 0,47 mm tykke jernplader eller af en anden af politimesteren godkendt konstruktion. Karmen skal være af jern eller af glat træ beslået med forzinkede jernplader.
Døre til de i stk. 1, 2. pkt. omhandlede rum skal på indersiden være beklædt med jernplader.
- 3) De luftkanaler, der fører til og fra de i 1) nævnte tørrestuer og rum, skal udføres af ½ stens mur, monier af mindst 4 cm tykkelse eller andet af politimesteren godkendt materiale; den indvendige side af sådanne kanaler skal være fjernet mindst 10 cm fra træværk. Politimesteren er berettiget til at kræve fornødne renseløse.
Kanaler gennem en enkelt etageadskillelse af træ kan udføres af jern, når deres afstand fra træ udgør mindst 15 cm, og når rummet mellem rør og træ udfyldes med uforbrændeligt materiale som betonmørtel eller lignende.
Kanaler indenfor samme etage kan udføres af jern, hvis afstand fra træ skal være mindst 15 cm; denne afstand kan dog, hvis røret forsynes med et isolationsdække af 6 mm asbest eller anden efter politimesterens skøn lige så god isolering, indskrænkes til 6 cm målt fra isolationens yderflade.
- 4) De i stk. 1, 2 og 3 indeholdte regler finder ikke anvendelse på lagerrum for træ eller andre stoffer, der ikke er lettere antændelige end træ, såfremt de pågældende rum er indrettet således, at
 - a) opvarmningen kun sker ved spildedamp eller varmt vand,
 - b) træ eller træaffald, der findes i rummet, ikke kan

komme i direkte berøring med rørledninger eller ovne.

- c) tørhedsgraden ingensinde overstiger, hvad der ville kunne opnås uden opvarmning udover almindelig stuetemperatur,
- d) den til tørringen anvendte temperatur aldrig overstiger 40° C.

O. Skorstene og ventilationsrør.

§ 83.

- 1) Røgen fra ethvert af de i §§ 71 og 72 samt 76—81 omhandlede ildsteder skal afledes gennem en **skorsten**. Denne skal udføres således, at den kan renses af skorstensfejeren enten derved, at han passerer den (vide skorstene), eller ved særlige apparater (snævre skorstene). I første tilfælde skal skorstenen have et rektangulært eller cirkulært lysningsareal med en sidelinie eller diameter af mindst 47 cm. I andet tilfælde skal lysningsarealet ligeledes enten være rektangulært eller cirkulært og sidelinien eller diameteren mindst 23 cm. I begge tilfælde skal lysningsarealet være det samme gennem hele skorstenens højde, en bestemmelse, som dog ikke skal gælde de i § 87 omhandlede skorstene.
- 2) En skorsten må kun opføres af helbrændte mursten i kalk- eller cementmørtel med en murtykkelse (vange-tykkelse) af mindst ½ sten. Skorstenen skal berappes og afskures indvendig og ligeledes berappes, pudses eller fuges udvendig. Ommures en ældre skorsten eller piben på samme, skal ommuringen foretages på nysnævnte måde. Skorstenen skal enten være opført fra grunden på tilstrækkeligt fundament eller hvile på en hvælving mellem to grundmure eller på andet brandfrit underlag, alt på en af bygningskommissionen godkendt måde, og må — med undtagelse af det i § 83, stk. 6, nævnte tilfælde — i intet tilfælde hvile på træ. Det skal også være tilladt at udkrage skorstene fra en grundmur på forsvarlig måde.
- 3) Skorstenen skal i almindelighed højst 2 skifter over den udmurede bund forsynes med en rensedør til udtagning af sod og aske. Rensedøren skal være af støbe- eller smedejern, mindst 2 mm tykt; den skal være forsvarligt udført, mindst 23×23 cm stor og tætsluttende anbragt i forsvarlig indmuret jernramme og forsynet

med forsvarligt lukke. Forøvrigt skal rensedøre på skorstenen anbringes i det omfang, som skorstenens forsvarlige rensning nødvendiggør. Hvis det er nødvendigt, at murede røgkanaler fra centralvarmekedler eller lignende fyrsteder, som ligger i kælder eller i forsænket kedelgrav, må indføres i skorstenen i højde med eller under den i 2den linie i dette stykke omtalte rensedør, skal der på et hensigtsmæssigt sted på røgkanalens dybeste punkt anbringes rensedør til udtagning af sod.

- 4) Rensedøre skal overalt være fjernet mindst 22 cm fra træ, dog skal i bygninger med blødt tag rensedøren under taget anbringes mindst 1 m fra tagbeklædningens underside.
- 5) Skorstenens indvendige side skal overalt holdes mindst 22 cm fjernet fra alt træværket i bjælkelag, skillevægge og tagværk. Hvor skorstenen passerer bjælkelag af træ, skal den udfor dette udkrages til en vangetykkelse af mindst 1 sten. For jernbjælkers vedkommende skal afstanden til skorstensrørets inderside være mindst $\frac{1}{2}$ sten. Loftsforskalling, gulvbrædder, lægter og brædder underlag for tagbeklædning er det tilladt at lægge umiddelbart op til en skorsten med en vangetykkelse af kun $\frac{1}{2}$ sten. På en skorstens udvendige side må iøvrigt ikke anbringes andet træ end højst 15 cm brede fodlister, højst 5 cm brede gesimslisters og højst 10 cm brede panellisters, alt dog under forudsætning af, at træet ikke fastgøres ved hjælp af træpropper i murværkets fuger. Dørindfatninger må ligeledes anbringes tæt op mod en skorstens yderside, såfremt selve dørkarmen er fjernet mindst 22 cm fra skorstenens inderside. En trappevange er det ligeledes tilladt at anbringe tæt op mod en skorstens yderside, når der imellem vanger og skorstenen anbringes en 3 mm asbestplade.
- 6) Når en skorsten trækkes i skrå retning, skal den enten hvile på en mur eller — når trækningen foregår i tagetagen — under vangerne understøttes af en stol, som, hvis den er af træ, skal forsynes med et skifte mursten på fladen mellem stol og skorsten. Den skrå retning må ikke danne en større vinkel med den lodrette linie end 45° , og røret må ikke trækkes frem over trapper. De knæk, som opstår, hvor skorstenen forandrer retning, skal afrundes så meget, som rensningen nødvendiggør, uden at dog af den grund vangetykkelsen noget steds må gøres mindre end $\frac{1}{2}$ sten. I den indvendige frempringende del af bøjningen skal i snævre skorstene

indmures et stykke rundjern i den vandrette fugé.

- 7) Når en skorsten passerer rum, der er bestemt til opbevaring af foder, frø, eller andre lige så ildfængende materialer, skal disse ved et varigt i fast forbindelse med bygningen værende tremmeværk holdes i en afstand af mindst 65 cm fra skorstenen. Afviserværket må ikke kunne forhindre tilsyn med og adgang til skorstenen.
- 8) **Skorstenspiber**, der udmunder i tagrygningen af bygninger med hårdt tag, skal have en højde af mindst 50 cm over rygningen. Udmunder skorstenen i tagfladen, skal den mindst have samme højde over denne og føres mindst 30 cm op over øverste tagvindue indenfor en afstand af 6 m i samme tagflade. Er bygningen tækket med blødt tag, skal piben være mindst 75 cm højere end rygningen. Såfremt der indenfor en afstand af 6 m fra skorstenen findes beliggende en med blødt tag forsynet bygning, vil skorstenen endvidere være at opføre til en højde af mindst 75 cm over denne bygnings tagrygning.
- 9) Skorstene på bagerier til næringsbrug, på smedier eller værksteder, hvor der arbejdes med træ eller lige så let antændeligt materiale, skal fra en med blødt tag tækket bygning være fjernet henholdsvis mindst 6 m eller 12 m, alt eftersom den pågældende bygning er beliggende på ejerens egen grund eller på anden mands grund. Skorstenen skal tillige, medmindre afstanden fra den stråttekte bygning er større end 15 m, i begge tilfælde rage mindst 3 m op over den stråttekte bygnings rygning.
- 10) Såfremt en skorsten afleder røgen fra en virksomhed, som af bygningskommissionen skønnes at henhøre under de i § 87 omhandlede virksomheder, skal de i nævnte paragraf anførte bestemmelser være gældende.

§ 84.

- 1) Til en 23×23 cm skorsten må ikke ledes aftræk fra mere end 4 almindelige ildsteder eller flammeildsteder i hver etage.
- 2) Højst 10 almindelige ildsteder eller flammeildsteder må lede aftræk til en 23×23 cm skorsten.
- 3) Overstiger antallet af ildsteder i hver etage 4 eller ialt 10, skal skorstenens lysningsareal forøges efter tabelens punkt 5, idet et almindeligt ildsted regnes at bruge

2 kg fast eller 1,2 kg flydende brændsel pr. time, og større ildsteder medregnes efter den brændselsmængde pr. time, de bruger.

- 4) En skorsten, som modtager aftræk fra en varmekam-merovn, en centralvarmekedel eller et centralvarmekomfur, kan dimensioneres efter nedenstående tabel, når kedlen fordrer et træk mindre end 4 mm vandsøjle, og skorstenens beliggenhed er således, at trækket ikke nedsættes.

Bestemmelse af kg brændsel pr. time ved en skorstenshøjde i m.

		5	10	15	20	25	30	m	5	10	15	20	25	30	m
Lysning af skorsten	23×23	10	14	18	20	22	24		6	8	10	12	13	14	
	23×35	15	21	26	30	34	37		9	12	16	18	20	22	
	35×35	23	32	40	46	51	56		14	20	24	27	30	33	
	35×47	31	43	53	61	69	75		19	26	32	37	41	45	
	47×47	41	58	71	82	91	100		25	35	43	49	55	60	
							kg fast brændsel								kg flydende brændsel

- 5) Har skorstenen kun ½ stens vange, må der dog af brandtekniske grunde normalt ikke føres aftræk dertil fra mere end de i nedenstående tabel opførte brændselsmængder i timen. Er brændselsmængden større end angivet, skal skorstenen have 1 stens vanger.

Kg brændsel i timen.

Lysning af skorstenen	Fast brændsel	Flydende brændsel
23×23	20	12
23×35	30	18
35×35	45	27
35×47	60	36
47×47	80	48

- 6) En overskridelse af disse tal kan for ældre skorstenes vedkommende — hvor forholdene iøvrigt taler herfor — bevilges af bygningskommissionen, når det kan forudses og efter udførelsen konstateres, at røgtemperaturen ikke overstiger 225° C.
- 7) Modtager en skorsten såvel aftræk fra et af foranævnte større ildsteder som fra almindelige ildsteder,

dimensioneres den efter ovenstående tabeller, idet et almindeligt ildsted i denne forbindelse regnes at brænde 2 kg fast eller 1,2 kg flydende brændsel pr. time.

- 8) Gasildsteder regnes, hvis gasforbruget pr. time overstiger 2 m³, lig 2 almindelige ildsteder.
- 9) Åbne ildsteder skal som regel hver især have selvstændigt aftræk til en mindst 23×23 cm skorsten. Dog kan bygningskommissionen efter omstændighederne tillade, at et enkelt lukket ildsted tilsluttes en skorsten, som danner aftræk fra et åbent ildsted.
- 10) Hvis der i en centralvarmekedel eller et centralvarmekomfur brændes mere end 2 kg fast eller 1,2 kg flydende brændsel pr. m² varmeplade pr. time, vil skorstenen være at udføre med mindst 1 stens tykke vanger. Når en skorsten kun afleder røgen fra en enkelt kedel, der ikke har over 3 m² varmeplade, skal skorstenens murtykkelse dog kun være mindst 1 sten, såfremt der i kedlen brændes over 3 kg fast eller 1,8 kg flydende brændsel for hver m² varmeplade af kedlen.

§ 85.

- 1) Såfremt aftrækket fra gasildsteder ikke føres direkte til det fri eller til en skorsten, men til en aftrækskanal, vil denne være at dimensionere efter den i § 74 for aftræksrørets lysningsareal givne regel, dog således at aftrækskanalens tværsnitsareal i almindelighed kan indskrænkes til to trediedele af det til det samlede gasforbrug efter regelen svarende areal. Hensyn vil dog herved være at tage til, i hvilken grad ildstederne må antages at brænde samtidig.
- 2) Aftrækskanalen skal udføres af brandfrit materiale, som mindst mulig bevirker afkøling af forbrændingsprodukterne med deraf følgende nedslag af fortætningsvand, og som mest muligt er i stand til midlertidigt at optage fugtighed.
- 3) Anvendes kan ½ stens mur, eventuelt udført af molersten, 2,5 cm tykke betonrør el. lign. af bygningskommissionen godkendt materiale. Jern- og metalrør må ikke anvendes, jfr. dog § 74.
- 4) Anvendes mufferrør, skal spidsenden af rørene vende nedefter og mufferne tættes med et passende materiale (cementmørtel el. lign.). Aftrækskanalen må ikke uden bygningskommissionens særlige samtykke anbringes i en ydermur.

Q. *Afløb.*

§ 92.

Afledning af spildevand og regnvand vil være at tilvejebringe efter de af kommunalbestyrelsen i henhold til lov nr. 151 af 7. maj 1937 vedtagne forskrifter for afløb fra ejendomme.

R. *Klosetter og pissoirer.*

§ 93.

Ved enhver ejendom — ny eller gammel — skal forefindes de fornødne klosetter, indrettet under iagttagelse af efterfølgende forskrifter, ved hvilke der skelnes mellem **beholderklosetter** (d. v. s. klosetter, i hvilke fækaliene midlertidig opsamles i en beholder) og **vandklosetter** (hvor fækaliene straks fjernes ved udskyldning).

På en ejendom med flere lejligheder skal findes mindst et kloset for hver 2 familier. Findes der i ejendommen lokaler til andet brug end beboelse, bestemmer bygningskommissionen klosetternes antal. Klosetterne kan enten anbringes med udelukkende adgang fra det fri, **gårdklosetter**, eller uden adgang fra det fri, **etageklosetter**.

§ 94.

Gårdklosetter kan enten være beholderklosetter eller vandklosetter.

Beholderklosetter skal have et gulv af pudset beton eller andet for fugtighed uigennemtrængeligt materiale med fald til afløb, således at udskyldning kan foretages (jfr. m. hens. til afløbet kommunens afløbsforskrifter). Beholderne skal kunne optage både fækalier og urin. De skal være af metal med et rumfang af ikke over 60 l og stå så højt, at de omtrent når op til sædet, fra hvis underkant et aftræksrør skal føre op over bygningens tag. De skal være tætte og forsynet med hanke. Sædet over beholderen skal udføres af høvlede og pløjede brædder og fortil hvile på en tæt væg, der adskiller beholderrummet fra den øvrige del af klosetrummet.

I bygninger må beholderklosetter kun anbringes i stueetagen med mindst een ydervæg, og der må intet rum findes under klosetrummet. Dette skal have mindst 2,2 m højde mellem gulv og loft, have direkte adgang fra selve gårdsrummet, højst have 2 sæder, ved skillerum og loft af mindst $\frac{1}{2}$ stens mur i cement eller 8 cm jernbeton være afsondret fra hvert tilstødende lokale, samt have tilstrækkeligt lys fra selve gårdsrummet gennem rude med lysmål mindst 0,2 m².

Gårdvandklosetter må kun anbringes i en bygnings stueetage og i kælderetage med loftet liggende mindst 0,35 m over terrænet. Klosetrummet skal med hensyn til adgang og indretning fyldestgøre de ovenfor for beholderklosetter anførte bestemmelser.

Iøvrigt skal disse klosetter indrettes efter de til enhver tid gældende afløbsforskrifter.

Hvad enten gårdklosetter udføres som beholderklosetter eller som vandklosetter, skal klosetrummet ventileres på passende måde.

Fritliggende beholderklosetbygninger (retirader) skal anbringes i en afstand af mindst 5 m fra drikkevandsbrønd, muråbninger i beboelseslejligheder, vej og allerede eksisterende beboelsesbygning på nabogrunden.

Når der i en ejendom, der ikke er forsynet med etagevandklosetter, findes mere end 4 familier, skal der findes et eller flere lukkede rum med beholdere til udtømmelse af klosets pande og natpotter. Rummet skal, hvis gårdklosetter findes, anbringes i samme bygning som disse, og det skal forsynes med betongulv med afløb og halvdøre. Over beholderen anbringes en zinkbeklædt tragt, der skal udfylde rummets hele bredde og dybde. Rummet skal være forsynet med et aftræksrør ført op over taget.

§ 95.

Etageklosetter skal være vandklosetter.

Klosetrummet må ikke have mindre end 1 m² gulvareal, et mål, som for ældre bygningers vedkommende dog kan indskrænkes til 0,8 m². Bredden af rummet skal mindst være 0,75 m. Rummet skal have direkte lys fra et oplukkeligt vindue til fri luft med lysareal mindst 0,2 m². Dog kan bygningskommissionen — navnlig i ældre bygninger — tillade, at klosetrummet ikke har vindue til det fri, men rummet skal i så fald forsynes med en mindst 0,5 m² stor fast rude af monierglas, hvilken rude skal anbringes ud til en lys trappegang eller andet lyst rum, således at klosetrummet bliver godt belyst. Det skal endvidere være en betingelse, at rummet (så vidt muligt) forsynes med elektrisk belysning og ventilation (se nedenfor).

Klosetrummet skal anbringes således, at adgangen til det er fra en gang eller et andet for alle husstandens medlemmer let tilgængeligt rum, dog ikke køkken eller spisekammer.

Klosetrummets gulv skal udføres af beton, forsynet med pudslag af cement, fliser eller andet af bygningskommissionen godkendt materiale. Gulvets vandtætte lag føres opad

væggene indtil 5 cm over gulvfladen, under døren dog kun $2\frac{1}{2}$ cm. I gamle bygninger kan trægulv tillades bibeholdt, når overfladen gøres uigennemtrængelig for spildt vand, f. eks. ved en dækning af gulvet med linotol el. lign.

Klosetrummets vægge skal udføres af grundmur, rabitzværk, dobbelte, rørede og pudsede, bræddeskillevægge eller lignende. Indtil en højde af mindst 1,75 m skal væggene være oliemalede eller forsynede med en beklædning af fliser.

Selve klosettet skal anbringes således, at der er tilstrækkelig plads foran det og til siderne samt tilstrækkelig højde over det.

Ethvert klosetrum skal — med den nedenfor nævnte indskrænkning — ventileres gennem sit særlige aftræksrør, rundt eller kvadratisk og udført af mur, monier, rabitz, galvaniseret jernplade eller lignende. Rørets tværsnitsareal må ikke være under 100 cm^2 , og det skal føres op over tagfladen og mindst 0,5 m op over overkanten af vinduer, der ligger mindre end 3 m fra ventilationsrøret. Det afsluttes foroven med en hætte eller skærmlade. Ventilationsrøret forsynes ved klosetrummet med en rist, der anbringes således, at den ikke indsnævrer rørets lysningsareal. I ældre bygninger og i huse for en familie kan aftræksrøret udelades, når klosetrummet er forsynet med oplukkeligt vindue til det fri. For frisklufttilgang til klosetrummet skal der, hvis dette ikke har oplukkeligt vindue til det fri, sørges på særlig måde, f. eks. ved en sprække under døren.

Ved vandklosetter skal vandtilledningsrør indrettes og vedligeholdes således, at de er tætte og ikke udsatte for at fryse, og iøvrigt efter de gældende forskrifter.

Indrettes klosetter i en bygnings etager, skal som regel hver lejlighed have sit kloset. Bygningskommissionen kan dog tillade, at der indrettes etageklosetter til afbenyttelse for 2 husstande, men kun når de har adgang fra en trappegang eller direkte fra det fri.

§ 96.

Indretning af fællesklosetter i fabrikker, skoler, restauranter, hoteller o. lign. henhører under sundhedskommissionens myndighedsområde.

§ 97.

På steder i kommunen, hvor kloaker kan modtage direkte afløb fra vandklosetter, kan bygningskommissionen fordrø, at der ved opførelse af nye bygninger kun indrettes w. c.

§ 98.

Pissoirer kan af bygningskommissionen forlanges anbragt i eller ved fabrikker, værksteder, skoler, restauranter, hoteller og andre ejendomme, hvor dertil måtte findes anledning.

Ethvert pissoir skal have en bundflade af mindst 0,8 m på hver led og en for vand uigennemtrængelig bund med afløb til kloaken. I en højde af mindst 1,25 m fra gulvet skal siderne være beklædt med et for fugtighed uigennemtrængeligt, af bygningskommissionen godkendt materiale. Hvor bygningskommissionen anser det for fornødent, kan pissoiret forlanges indrettet til udskyldning med vand.

S. *Badeværelser.*

§ 99.

I **badeværelser** skal gulv og vægge udføres efter de for klosetrum i en bygning i foranstående § 95 angivne bestemmelser. Med hensyn til badeværelsets forsyning med vindue gælder ligeledes de for klosetrum angivne bestemmelser, dog kan for badeværelser med gasbadeovne eller andre gasapparater kravet om vindue til det fri *ikke* fraviges af bygningskommissionen.

Såfremt der i badeværelset til badevandets opvarmning er installeret ildsted, vil der på særlig måde være at sørge for tilførsel af frisk luft til erstatning af den ved forbrændingen forbrugte, medmindre værelset er mindst 30 m^3 i rumindhold og tillige forsynet med oplukkeligt vindue til det fri. Opfylder rummet ikke disse fordringer, skal luften tilføres gennem en ventil eller åbning af mindst 100 cm^2 lysningsareal fra det fri eller et andet rum i bygningen, som tilfredsstiller nysnævnte fordringer. I rum under 7 m^3 må gasbadeovne overhovedet ikke opstilles.

T. *Stalde, lader o. lign.*

§ 100.

Ingen svinestald eller kostald må anbringes under beboelsesrum. Agtes en hestestald anbragt på denne måde, skal loftet, hvis det af bygningskommissionen tillades udført af træ (jvf. bestemmelserne nedenfor) forsynes med mindst 2 cm tykt cementpuds med jernindlæg (monierpuds). Ingen stald af nogen art må indrettes i rum, hvis gulv ligger lavere end jordsmonnet langs bygningens indgangsside.

I stalde — hvortil i denne forbindelse ikke henregnes huse til høns, geder, enkelte svin o. lign., medmindre husets

grundflade er over 10 m² eller højden (taget medregnet) er over 3 m — skal loftet på en af bygningskommissionen nærmere godkendt måde udføres af et materiale, der forhindrer eller sinker ilds gennemgang. Eksempelvis kan anvendes jernbeton, murede hvælvinger, brædder eller rafter, såfremt der på brædderne eller rafterne anbringes et lerlag af mindst 5 cm tykkelse. Bygningens udgange skal anbringes således, at dyrene under en ildebrand hurtigt og let kan bringes ud. Har en staldbygning udgang til en lukket gård, skal den af denne grund tillige forsynes med en udgang på bygningens modsatte side.

Stalde samt rum bestemt til opbevaring af foder, strå eller andre lige så ildfængende materialer skal ved en muret væg være fuldstændig adskilt fra ethvert tilstødende med ildsted forsynet rum. I stald eller lade må ildsted (kogeindretning) kun indrettes i selvstændige ved væg af grundmur afskildrede rum, der tillige skal have gulv og loft af uantændeligt materiale. I svinestalde, hvor alt er udført af uantændeligt materiale, kan kogeindretning dog uden videre anbringes.

Såfremt tagrummet i en bygning benyttes til opbevaring af foder, strå eller lignende, må der ikke være direkte opgang til det fra noget med ildsted forsynet rum.

I enhver stald skal ajlen afledes på den i kommunens afløbsforskrifter angivne måde. Endvidere skal ventilation tilvejebringes i et sådant omfang, at de omboende ikke generes af ilde lugt.

Opsamling af kreaturgødning skal foretages efter de i sundhedsvedtægten givne forskrifter.

U. *Bagerier, smedier og værksteder, hvor der arbejdes med træ.*

§ 101.

Enhver bygning, hvori der i erhvervsøjemed indrettes bageri, smedie eller værksted, hvor der arbejdes med træ eller lige så let antændeligt materiale, og hvori der findes ildsted eller benyttes ild, skal være forsynet med hårdt tag. I smedier skal gulvet være af uantændeligt materiale, og loftet skal såvel i smedier som i værksteder af ovennævnte art, hvis det er af træ, forskalles og pudses. Endvidere skal smedien eller værkstedet ved grundmurede skillevægge adskilles fra tilstødende rum.

Skorstene fra de her nævnte virksomheder skal udføres efter de i § 83 anførte bestemmelser, jvf. også § 87. Se endvidere med hensyn til indretningen af bagerier § 78.

V. *Fabriker og andre virksomheder, der kræver bygningsmyndighedernes særlige tilladelse.*

§ 102.

Bygninger til industriel virksomhed, herunder foruden fabrikker og større værkstedsbygninger tillige beg-, tjære-, fernis-, lim-, fedt- og trankogier, tegl- og kalkovne, vind- og vandmøller, pakhuse, større bagerier, laboratorier, benzin og petroleumsoplag og lign., bryggerier, brænderier samt andre lignende virksomheder skal foruden at være de foran fastsatte almindelige regler underkastet opføres efter sådanne særlige betingelser, som bygningskommissionen i hvert enkelt tilfælde anser for fornødne. Som regel vil sådanne bygninger blive forlangt udført af grundmur og forsynet med hårdt tag, ligesom det vil blive forlangt, at de skal ligge i en vis afstand fra anden mands grund, for fabriksvirksomheders vedkommende som regel 50 m, for vindmøllers og vindmotorers vedkommende henholdsvis 30 og 20 m.

Ligeledes skal kirker, skoler, teatre, udstillingssale og forlystelseslokaler, hoteller, kaserner, arbejdsanstalter, hospitaler og sanatorier og i det hele bygninger, som er beregnet på at skulle rumme mange mennesker, opføres under iagttagelse af de særlige forskrifter, bygningskommissionen i hvert enkelt tilfælde måtte finde det fornødent at give.

XII. *Dispensationer og tvistsspørgsmål samt nærværende reglements forhold til brandpolitiloven.*

§ 103.

Dispensationer fra bestemmelserne i nærværende reglement kan gives, hvor særlige forhold taler derfor.

Dispensationer gives af bygningskommissionen, hvor hjemmel i så henseende fremgår af det foregående, samt for de forholds vedkommende, for hvilke regler i henhold til lov nr. 123 af 4. april 1928 er givet i indenrigsministeriets cirkulære af 22. januar 1929 og 2. februar 1931. I alle andre tilfælde er amtet den dispensationsgivende myndighed.

Ansøgning om dispensation stiles og indsendes til bygningskommissionen, som i tilfælde af, at meddelelse af dispensation henhører under amtet, videresender ansøgningen til dette med kommissionens erklæring. Dispensation fra §§ 16, 21, 24, 26, 27, 37, 38 og 39 kan af amtet kun gives, når der foreligger anbefaling fra sognerådet; denne indhentes af bygningskommissionen og fremsendes af denne til amtet sammen med kommissionens erklæring.

§ 104.

Bygningskommissionens, sundhedskommissionens og kommunalbestyrelsens afgørelse i henhold til reglementet kan indankes for amtet eventuelt for indenrigsministeriet.

§ 105.

De i kapitel 1 i lov nr. 174 af 31. marts 1926 angivne forskrifter for bygningers opførelse på landet sættes i henhold til samme lovs § 61 ud af kraft ved nærværende reglement. Andragender om dispensationer vedrørende forhold, som omhandles i den nævnte lov, skal som følge heraf ikke forelægges kommunalbestyrelsen til erklæring.

I henhold til lov nr. 20 af 11. februar 1876 angående tilvejebringelse af bygningsreglementer for landdistrikter, jfr. lov nr. 216 af 5. december 1894 og lov nr. 109 af 23. april 1915, stadfæstes herved foranstående af Hørsholm Sogneråd vedtagne bygningsreglement for Hørsholm Kommune.

Indenrigsministeriet, den 2. februar 1939.

P. M. V.

Ulrich.

Ove Larsen,
ekspsekr.

Register:

Adgang til bygninger, gårdsplads og byggeplads §§ 16, 43, 48.
 Adskillelse mellem lejligheder §§ 56, 57.
 Afgifter § 14.
 Afløb §§ 9, 92.
 Afløbsattest §§ 9, 14.
 Afståelse af areal §§ 19, 21.
 Afstande for træbygninger § 33.
 Afstand fra skel §§ 32, 33, 34, 36, 37, 44, 102.
 » » vej §§ 21, 94.
 » » mellem bygninger §§ 36, 44, 94.
 Afstivning og stilladser §§ 30, 49.
 Aftræksrør og udsugningsrør §§ 74, 85, 88, 94, 95.
 Afvigelser fra vedtægtens bestemmelser § 103.
 Altaner §§ 25, 31, 33, 41, 64.
 Ankre, anbringelse af §§ 54, 58, 59.
 Anmeldelse af byggeforetagender §§ 7, 8, 10.
 Ansvar for arbejdets udførelse §§ 7, 11.
 » » overtrædelse § 12.
 Arbejdsskure §§ 10, 48.
 Asfaltering af murværk og beton §§ 53, 67.
 Attester (afløbsattest, bygningsattest, skorstensattest) §§ 9, 10, 14.
 Bånd og gesimsr § 25.
 Badeværelser, indretning af §§ 14, 60, 99.
 Bagerier §§ 78, 83, 101.
 Bagmure, tykkelse og forandring af § 54.
 Beboelseslag §§ 41, 57.
 Beboelsesrum, indretning, størrelse og højde §§ 65, 68.
 Bebygget og ubebygget areal §§ 7, 19, 21, 41, 42, 45, 46.
 Benævnelse af veje § 16.
 Beregninger §§ 7, 51, 52, 59, 64.
 Beskrivelser § 7.
 Bindere, galvaniserede eller sten §§ 54, 57.
 Bindingsværk §§ 32, 33, 57.
 Bjælkelag § 58.
 Blændinger § 54.
 Bomme § 17.
 Brandfri døre §§ 34, 77, 82.
 » lofter §§ 77, 100.
 » vægge §§ 69, 77, 82, 100.
 Brandmure §§ 32, 34, 55, 57.
 Brandvæsenet § 43.
 Brystningsmur § 54.
 Byggearbejdet, påbegyndelse af §§ 7, 8.
 Byggeindskrænkninger (servitutter) § 37.
 Byggelinie §§ 14, 15, 21, 23, 25.
 Byggelinie, afsætning af § 14.
 Byggeplads §§ 20, 48.
 Byggetilladelse §§ 7, 8, 10.
 Bygningsattest og afgift §§ 9, 14.
 Bygningsdele, fremspringende §§ 23—26, 33.
 Bygningsforandringer §§ 2, 7, 10, 43.
 Bygningshøjder og tagformer §§ 32, 33, 37—40, 57.
 Bygningsinspektøren §§ 4—6.
 Bygningskommissionen §§ 4, 13, 104.

- Bygningsmaterialer §§ 49, 51.
 Bygningsvedtægt, anvendelsesområde § 2.
 » træder i kraft § 3.
 » virkekreds § 1.
 Bøder §§ 12, 13.
 Bøsninger §§ 77, 86.
 Centralvarmeanlæg §§ 14, 61, 69, 70, 76, 77, 84.
 Dampkedler §§ 81, 87.
 Dampledning § 77.
 Dampskorstene § 87.
 Deklarationer §§ 15, 34.
 Detailtegninger § 7.
 Dispensationer §§ 103—105.
 Drikkevand § 7.
 Drivhuse § 14.
 Døre §§ 26, 34, 65, 69, 77, 82.
 Dør- og vinduesplanker § 54.
 Ejendommens overtagelse § 21.
 Ekspropriationer § 19.
 Elektriske ledninger §§ 17, 58.
 » varmeapparater § 75.
 Erstatning § 19.
 Etagehøjder §§ 54, 66.
 Fabrikker § 102.
 Flammeildsteder §§ 73, 74.
 Forbindelse fra gade til bygning og gård § 43.
 Forhold mellem bebygget og ubebygget areal §§ 7, 19, 21,
 41, 42, 45, 46.
 Forhold til nabogrund §§ 28—37, 102.
 Forhøjelse af bygninger § 45.
 Forlystelseslokaler og lign. § 102.
 Forretningsgang §§ 2, 7—10.
 Forsamlingsbygninger og lign. § 102.
 Forskalling § 68.
 Fortove §§ 16, 24, 26.
 Fremspring af bygningsdele §§ 22—26, 33.
 Fugning og puds §§ 53, 55—57, 68.
 Fugtighed, forholdsregler imod §§ 53, 98.
 Fundering, fundamenter §§ 30, 52, 56.
 Færdigmelding af byggeforetagender § 9.
 Gårdklosetter § 94.
 Gårdsplads § 46.
 Gadelinie §§ 21—26.
 Gader og veje §§ 15—19.
 Garager §§ 10, 32.
 Gasbadeovne §§ 74, 99.
 Gaskomfurer § 74.
 Gavle §§ 37, 54, 57, 58.
 Gennem boring for rør § 58.
 Gennemgang § 43.
 Gesimser § 33.
 Gnistfangerrum § 87.
 Grundafståelse §§ 19, 21.
 Gulve §§ 53, 58, 60, 77, 82, 94, 95, 101.
 Gulvfladers størrelse §§ 66, 95.
 Gulvhøjde §§ 53, 60, 67, 100.
 Gulvplader §§ 71, 72, 77.

- Gødningssgruber § 100.
 Hegn §§ 20, 22, 47.
 Hjørnebygninger §§ 22, 41.
 Hovedskillemure §§ 56, 57.
 Hule mure §§ 54, 57.
 Husnumre § 9.
 Højde af bygninger §§ 32, 33, 37, 39, 57.
 Indvendige trapper § 69.
 Ildgittere § 91.
 Ildsteder, se tillige varmeværker §§ 33, 69—80, 84, 100.
 » antal til skorstene § 84.
 Indflytningstilladelse § 9.
 Indhegning af byggeplads § 20.
 Indkørsler §§ 43, 48.
 Indskud i bjælkelag m. m. §§ 50, 58.
 Isolering §§ 53, 58, 68.
 Jernbeton §§ 55, 59, 64, 72.
 Jernbjælker, forankring m. m. §§ 51, 54, 59, 62, 64.
 Jernriste §§ 24, 31, 46.
 Jordbundsforhold § 52.
 Kakkelovne § 72.
 Kakkelovnspladser § 72.
 Kalfatring § 65.
 Kaminer § 71.
 Karnapper §§ 25, 54.
 Kedelrum §§ 77, 81.
 Kirker § 102.
 Klodser § 54.
 Klosetter §§ 60, 93—95.
 Komfurer §§ 72, 84.
 Kviste § 63.
 Kvistetager § 63.
 Kældere, benyttelse og højde §§ 46, 67.
 Kælderlofter § 37.
 Kældermure, isolering §§ 53, 57.
 Køkkener § 65—67.
 Køller § 79.
 Kørebaner § 16.
 Låger § 26.
 Lader §§ 14, 62, 100.
 Landinspektører §§ 7, 14.
 Latriner (retirader) §§ 7, 32, 94.
 Ler til indskud § 58.
 Limovne § 80.
 Lofter §§ 58, 61.
 Luftriste § 31.
 Lysafstand § 44.
 Lyskasser §§ 24, 46.
 Lysriste § 31.
 Lysthuse §§ 10, 14.
 Lægter § 58.
 Manzardetage § 38.
 Materialer, blandingsforhold, godhed og anvendelse §§ 49, 51.
 Murankre §§ 54, 58, 59.
 Murlægter § 54.
 Murtykkelser §§ 54, 57.
 Mørtel § 51.

Nabogrund §§ 28—34, 37, 102.
 Nedbrændte bygninger §§ 2, 21, 43.
 Nedløsrør § 89.
 Nedstyrningsskakt § 69.
 Nummerering af huse § 9.
 Ombygning af ældre bygninger §§ 2, 7, 10, 43.
 Op- og nedgange fra gade § 23.
 Opvarmning §§ 61, 69—82.
 Overdækning af gårde § 46.
 Overkørsler § 48.
 Oversigtsarealer § 16.
 Overtrædelser §§ 11—13.
 Påbegyndelse af byggearbejde § 8.
 Pejse § 71.
 Piller §§ 54, 58.
 Pissoirer §§ 93, 98.
 Plankeværker §§ 20, 47.
 Politiet §§ 11, 13, 20.
 Porte § 26.
 Portindkørsel § 43.
 Private gader og veje §§ 15—19.
 Puds og fugning §§ 53, 55—57, 68.
 Regulativer § 92.
 Rensedøre §§ 83, 86.
 Retirader (latriner) §§ 7, 32, 94.
 Rækværker §§ 24, 46, 69.
 Røgrør §§ 72, 74, 77, 86.
 Sålænke § 25.
 Situationsplan § 7.
 Skelregulering § 34.
 Skillevægge §§ 56, 57.
 Skodder § 26.
 Skoler § 102.
 Skorstene §§ 30, 83—87, 101.
 Skorstenspiber § 83.
 Skorstensstol § 83.
 Skure §§ 10, 32, 46, 48, 62.
 Snebrydere § 90.
 Sokler § 25.
 Spær §§ 62, 63.
 Stalde §§ 62, 100.
 Stengulve § 60.
 Stilladser og afstivninger §§ 30, 49.
 Strafansvar § 12.
 Strygeovne § 72.
 Stødtrin § 69.
 Sundhedskommission §§ 67, 96, 104.
 Sundhedsvedtægt §§ 92, 100.
 Særlige byggeføretagender §§ 37, 102.
 » konstruktioner §§ 51, 59, 64.
 Tag, bjælkelag § 58.
 Tagdækning §§ 35, 62.
 Tagetager §§ 63, 66, 68.
 Tagformer og bygningshøjde §§ 32, 33, 37—40, 57.
 Tagkviste §§ 10, 63.
 Tagpap §§ 35, 58, 62.
 Tagrender og nedløb § 89.

Tagtømmer § 62.
 Tagvand, bortledning af §§ 27, 29, 89, 92.
 Teatre § 102.
 Tegninger § 7.
 Tilbagerykning § 21.
 Tilbygning §§ 2, 7, 10.
 Tinglysning §§ 15, 34.
 Trapper, indvendige § 69.
 » udvendige §§ 23, 33.
 Trapperum §§ 50, 54, 69.
 Trimpelhøjde §§ 40, 62.
 Trimpeltage §§ 40, 62.
 Træbjælker § 58.
 Træskillevægge § 57.
 Træ, udvendig anvendelse §§ 32, 33, 57.
 Tørrestuer § 82.
 Ubebygget og bebygget areal §§ 7, 19, 21, 41, 42, 45, 46.
 Udgravning af grund § 30.
 Udhuse §§ 10, 32, 46, 62.
 Udkrugning §§ 58, 83.
 Udstillingslokaler § 102.
 Udstykning §§ 2, 16.
 Udsugningsrør og aftræksrør §§ 74, 85, 88, 94, 95
 Udveksling §§ 58, 62.
 Udvendig beklædning af træ §§ 33, 57.
 Udvendige mures behandling §§ 32, 55.
 » trapper §§ 23, 33.
 Udvidelse af gader og veje § 21.
 Underliggere § 58.
 Undermuring § 30.
 Vandklosetrum §§ 14, 94—97.
 Varehuse § 102.
 Varmekammerovne §§ 76, 84.
 Varmekedler § 77.
 Varmeværker §§ 76, 81.
 Varmluft- og varmtvandsledninger §§ 76, 77, 82.
 Vaskekedler § 72.
 Vaskerum § 60.
 Veje og gader §§ 15, 16, 20.
 Vejnavne § 18.
 Vejvedtægt (forefindes i kommunen).
 Veksler i bjælker og tagværker §§ 58, 62.
 Vendepladser § 16.
 Ventilation under gulv §§ 53, 58, 60.
 Ventilationsrør §§ 74, 83, 85, 88, 94, 95.
 Verandaer § 33.
 Vindmøller § 102.
 Vindskeder § 33.
 Vinduer §§ 24, 26, 31, 44, 65, 66, 68.
 Vinduesåbninger §§ 24, 54.
 Vinduesbrystninger § 54.
 Vindues- og dørplanker § 54.
 Vurdering ved ekspropriation § 19.
 Værksteder §§ 67, 101, 102.
 W. C. §§ 14, 93—97.
 Ydermure §§ 32, 54, 57.
 Ældre bestemmelsers ophævelse § 3.